

**МЕТОДИЧЕСКИЕ РЕКОМЕНДАЦИИ ПО ПОДГОТОВКЕ  
И ВЫПОЛНЕНИЮ ВЫПУСКНОЙ КВАЛИФИКАЦИОННОЙ РАБОТЫ  
(МАГИСТЕРСКОЙ ДИССЕРТАЦИИ)**

**НАПРАВЛЕНИЕ ПОДГОТОВКИ  
44.04.02 ПСИХОЛОГО-ПЕДАГОГИЧЕСКОЕ ОБРАЗОВАНИЕ  
(УРОВЕНЬ МАГИСТРАТУРЫ)**

**СОСТАВИТЕЛЬ:** доктор психологических наук, профессор кафедры  
возрастной, педагогической и специальной психологии Э.А. Баранова.

Методические рекомендации призваны оказать помощь студентам в подготовке и оформлении выпускной квалификационной работы в виде магистерской диссертации, а также в подготовке к процедуре ее защиты.

*Первый раздел* содержит методические рекомендации, следование которым поможет студентам рационально и продуктивно организовать процесс работы над ВКР: представлена композиция исследовательской работы, последовательность шагов организации деятельности по выполнению работы экспериментального плана, начиная от выявления проблемы и установления общей исследовательской цели до оформления результатов работы. Материал этого раздела будет полезным и в плане формулирования основных параметров исследования: цели, объекта, предмета, гипотезы и задач.

*Во втором разделе* раскрыты правила оформления цифрового и иллюстративного материала, а также формул. В разделе представлены требования к оформлению таблиц, рисунков, приложений, формул, представлены также образцы составления таблиц и рисунков. Приведенные правила сформулированы на основе требований действующего на настоящий момент ГОСТ 7.32–2001 «Отчет о научно-исследовательской работе. Структура и правила оформления».

*Третий раздел* содержит некоторые советы по подготовке к защите выпускной квалификационной (бакалаврской) работы.

Имеется также ряд приложений, преимущественно в форме образцов оформления отдельных компонентов исследовательской работы: титульного листа, содержания работы, научного аппарата и др.

Методические рекомендации адресованы студентам направления подготовки магистров 44.04.02 Психолого-педагогическое образование.

Методические рекомендации разработаны доктором психологических наук, профессором кафедры возрастной, педагогической и специальной психологии Э.А. Барановой.

# РАЗДЕЛ 1

## КОМПОЗИЦИЯ И СОДЕРЖАНИЕ СТУДЕНЧЕСКОЙ ИССЛЕДОВАТЕЛЬСКОЙ РАБОТЫ

### 1.1 Композиция исследовательской работы

Композиционная структура исследовательской работы (курсовой, выпускной квалификационной) в порядке их расположения включает следующие элементы:

1. Титульный лист.
2. Реферат
3. Содержание.
4. Текст работы.
  - а) введение;
  - б) главы основной части;
  - в) заключение;
4. Список использованных источников.
5. Приложения.

### 1.2 Титульный лист и оглавление

*Титульный лист* является первой страницей работы и должен содержать всю требуемую в учебном заведении информацию: ведомственную принадлежность, полное наименование образовательного учреждения, факультета, кафедры, заглавие работы, фамилия и инициалы студента, направление подготовки, фамилия и инициалы научного руководителя, его ученая степень и звание (или должности), место выполнения и год написания (Приложение А).

*Реферат* представляет собой краткий обзор содержания и полученных результатов исследования. Реферат должен содержать следующие сведения: наименование темы ВКР, количество страниц, иллюстраций, таблиц, приложений, использованных источников, перечень ключевых слов, текст реферата, в котором нужно отразить цель и задачи, актуальность, новизну, эффективность, выводы. Текст должен быть предельно кратким и лаконичным. Объем текста реферата желательно уместить в одну страницу (Приложение Б).

*Содержание.* В нем приводятся все заглавия вопросов с указанием страницы, с которой они начинаются. Заглавия не должны содержать сокращений и должны в точности повторять названия пунктов в тексте. После каждого заголовка ставится отточие и приводится номер страницы, на которой начинается данный структурный элемент или раздел (пункт, подпункт) (Приложение В).

### **1.3 Текст работы**

Введение. Оно представляет собой «визитную карточку» исследования, его программу и помогает понять, почему данное исследование имеет значение, поэтому над этим структурным элементом необходимо работать очень тщательно.

Оно должно составлять примерно 5-10% общего объема работы. Во введении кратко обосновывается актуальность изучаемой проблемы, исходя из насущных потребностей общества на данном временном этапе, практической значимости и степени разработанности, выявляется имеющееся в науке противоречие, формулируется проблема. Далее приводится научный аппарат исследования: цель, объект, предмет, гипотеза (или гипотезы), задачи, методологические основы, методы исследования; обозначаются новизна и теоретическая значимость, практическая значимость результатов исследования, этапы исследования с указанием содержания работы и конкретных сроков их проведения; помещаются сведения об учреждении, в котором осуществлялось исследование, и контингенте испытуемых; отмечается, где представлялись и обсуждались результаты – апробация исследования (Приложение Г).

В конце вводной части следует раскрыть структуру исследовательской работы, т.е. привести перечень композиционных элементов, например: «Выпускная квалификационная работа состоит из введения, двух глав, списка использованных источников (97) и приложений (на 23 листах)».

Окончательный вариант введения целесообразно составлять после написания теоретической части работы, т.е. после обзора литературных источников, поскольку именно полноценный анализ состояния проблемы позволит высветить слабоизученные аспекты, сформулировать противоречие, ключевую проблему и её подпроблемы. Перед началом работы над литературным обзором делается лишь набросок введения.

Главы основной части. Они занимают примерно 85-90% объема работы. Магистерская диссертация в зависимости от цели и задач может содержать две или три главы. В любом случае теоретическая глава, посвященная анализу состояния проблемы, должна быть только одна – первая.

Главы, как правило, делятся на параграфы (разделы). Каждая глава и каждый параграф должны иметь четко сформулированное название, отражающее сущность излагаемого материала. В исследовании теоретического характера все главы основываются на обзоре литературных источников.

Магистерская диссертация, как правило, должна быть теоретико-экспериментальным исследованием.

Теоретическая часть (глава 1) по объему должна содержать в себе примерно 35-40% работы. В этой части представляются обзор и анализ современного состояния изучаемой проблемы: излагаются теории, позиции,

направления, существующие в рассматриваемой области знаний, производится оценка различных теоретических и методических подходов, обозначается собственная позиция, на основе которой определяются теоретические и методические подходы к организации этапов исследования – преимущественно, формирующего.

Работа в этой части должна быть информативной, что обеспечивается:

- 1) достаточным количеством анализируемых источников (в пределах 100);
- 2) анализом и обобщением основных проблем в рамках данной темы;
- 3) выделением ведущих направлений в решении обозначенной темы.

Аналитический обзор может быть организован разными способами (С.В. Петрушин, Н.Р. Салихова):

- в хронологической последовательности;
- в соответствии с различными аспектами исследуемой проблемы;
- в логике принадлежности анализируемых работ той или иной теоретической концепции.

Обзор литературных источников не должен сводиться к перечислению существующих в этой области исследовательских работ, сопровождаться тривиальным и бессистемным перечнем фамилий авторов, когда-нибудь и как-нибудь касавшихся исследуемой проблемы. Приведем пример подобного стиля изложения.

«Вопросы, в той или иной степени касающиеся проблемы системности, целостности научных и учебных знаний, рассматривались в трудах отечественных и зарубежных педагогов, психологов, социологов, философов, представителей других наук. Так, проблемой, связанной с общей теорией систем, занимались Л. Берталанфи, В.Н. Свадковский, Ю.А. Урманцев, В.И. Беспалько, Н.К. Вохтомин, А.А. Карбут и др.; системно-структурного подхода к знанию – Т.А. Ильина, В.А. Лекторский, Л.И. Ракитов, Г.И. Рузавин, П.П. Блонский, Б.Ф. Ломов, А.Н. Еремкин, В.Н. Демин и др.; методологией системного исследования – И.Д. Зиновьев, А.А. Горелов, Б.Г. Алексеев, В.П. Каратаев, Ф.Ф. Копнин, В.С. Тюхтин, Н.С. Алексеев, В.И. Кремьянский, В.В. Краевский; системного, диалектического стиля мышления – С.Л. Рубинштейн, И.В. Громов, А.В. Брушлинский, Ю.В. Сенько, И.Б. Новак, Л.Ф. Тихомирова, А.В. Басов и др.; системности знаний – К.Д. Ушинский, Л.Я. Зорина, В.Н. Кузьмин, И.Д. Зверев, К.П. Королев, В.К. Кириллов, О.О. Зайцев, Р.М. Чернопольская, К.С. Бакрадзе и др. ...»<sup>1</sup>

Прежде всего должен быть осуществлен критический анализ основных результатов и выводов существующих исследований. Автору необходимо систематизировать изложение соответствующих теоретических позиций и

---

<sup>1</sup> Требования к диссертациям по педагогическим наукам: научно-методические рекомендации / Автор-сост. В.С. Леднев. – 2-е изд., доп. И перераб. – М. : Изд-во Московского психолого-социального института; Воронеж : Изд-во «МОДЭК», 2003.

эмпирических сведений, выделить основные линии научных дискуссий по этой теме, выявить сильные и слабые стороны той или иной позиции, определить и обосновать выбор собственной позиции.

Очень важной задачей обзора является анализ сущности рассматриваемых понятий, их феноменологическое описание (область проявлений, свойства, содержательные и динамические характеристики и т.п.). При этом важно проиллюстрировать общность мнений или различия в позициях авторов и указать их фамилии.

Приведем в качестве примера фрагмент выпускной квалификационной работы по теме «Особенности познавательной мотивации у детей 5-7 лет».

Впервые слово «мотивация» употребил А. Шопенгауэр в статье «Четыре принципа достаточной причины» [64]. Затем этот термин прочно вошел в психологический обиход для объяснения причин поведения человека и животных: в одном случае – как совокупность факторов, поддерживающих и направляющих, то есть определяющих поведение – Ж. Годфруа [17], К. Мадсен [41]; в другом случае – как совокупность мотивов – К. К. Платонов [56]; в третьем – как побуждение, вызывающее активность организма и определяющее ее направленность. Кроме того, мотивация рассматривается как процесс психической регуляции конкретной деятельности – М. Ш. Магомед-Эминов [40]; как процесс действия мотива и как механизм, определяющий возникновение, направление и способы осуществления конкретных форм деятельности – И. А. Джидарьян [22]; как совокупная система процессов, отвечающих за побуждение и деятельность – В. К. Вилюнас [10].

Отсюда все определения мотивации можно отнести к двум направлениям. Первое рассматривает мотивацию со структурных позиций, как совокупность факторов или мотивов. Второе направление определяет мотивацию не как статичное, а как динамичное образование, как процесс, механизм.

Изложение теоретического материала обязательно должно сопровождаться ссылками на авторов. При этом нужно помнить, что фамилия автора, упомянутая по тексту, должна совпадать с фамилией, указанной в списке литературы. Ссылка делается так, как это сделано в вышеприведенном примере.

Для того, чтобы расширить лексикон выражения мыслей при анализе источников, рекомендуется использовать различные глаголы: анализирует, возражает, высказывает мнение, добавляет, доказывает, допускает, задает вопрос (задается вопросом), излагает, констатирует, надеется, находит, не разделяет точку зрения, не соглашается, обнаруживает, обсуждает, объясняет,

одобряет, отвечает, пишет, поддерживает, подтверждает, полагает, понимает, предлагает, предполагает, представляет, принимает точку зрения, приходит к выводу, разбирает вопрос, разделяет, размышляет, разъясняет, рекомендует, соглашается, сомневается, сообщает, спрашивает, ссылается, считает, указывает, упоминает, уточняет<sup>1</sup>. Дополним список рядом глаголов и выражений: отмечает, подчеркивает, по мнению, по представлениям, с точки зрения, по мысли, согласно позиции, согласно мнению, в соответствии с представлениями и т.п.

По ходу изложения иногда возникает необходимость приведения цитат. В этом случае следует указать номер источника по списку литературы и страницу, с которой сделана выписка [15, с. 126]. Если цитируемое положение излагается не полностью, то пропущенные места заполняются многоточием (...). При этом нужно помнить, что не допускается пропуск слов, меняющих смысл фрагмента. Цитаты в тексте следует использовать умеренно, желательно избегать больших по объему (на полстраницы) цитат, а лучше сжато передать главную мысль своими словами.

В завершение первой главы, в отдельном параграфе желательно обозначить собственные подходы к организации исследования: обосновать уточнение содержания центрального понятия, представить собственные размышления относительно подходов к исследованию изучаемой стороны психики, обозначить основные позиции по организации исследования и др.

В конце каждого параграфа теоретической части целесообразно формулировать краткие выводы, а завершать эту часть работы следует обобщенным резюме (Выводы по главе) относительно степени разработанности исследуемой проблемы, что позволит очертить круг имеющихся проблем, четко обозначить собственную позицию и логично перейти к следующей части работы. При формулировании выводов следует помнить, что анализ литературных источников осуществляется с целью нахождения ответа на главный вопрос: **какие вопросы (аспекты) проблемы на настоящий момент изучены в достаточной мере, а какие требуют дополнительного изучения.**

В целом к этой части исследования предъявляются такие требования:

- соотнесенность содержания анализируемой литературы с избранной темой;
- полнота списка изученной литературы (прежде всего следует анализировать первоисточники – монографии, научные статьи, научные материалы, посвященные исследуемой проблеме; учебники и учебные пособия могут служить лишь опорой для поиска, определений, выстраивания логики изложения);
- глубина проработки первичных литературных источников;
- точность определения содержания используемых терминов;
- систематичность, последовательность изложения имеющихся научных данных;

---

<sup>1</sup> Усачева И.В., Ильясов И.И. Формирование учебной исследовательской деятельности. – М., 1986.

- логичность, непротиворечивость суждений.

Эмпирическая часть работы (примерно 35-45% объема работы). В этой части излагаются результаты проведенного эксперимента. Допускается выполнение ВКР на основе констатирующего эксперимента, но в этом случае необходимо сформулировать практические рекомендации.

В главе (главах) эмпирической части указываются основные экспериментальные исследовательские задачи; дается описание выборки испытуемых; представляется обоснование использованного диагностического инструментария, приводятся перечень и краткое содержание использованных эмпирических методов и методик; указываются параметры, по которым производится интерпретация эмпирических данных; дается качественная характеристика выделенных уровней развития исследуемого качества; в соответствующих формах (таблицы, рисунки) представляются количественные данные; осуществляется количественный и качественный анализ полученных данных.

Следует помнить, что сопоставление результатов нужно производить не только по абсолютному показателю (количеству испытуемых), но, прежде всего, по процентному, так как число обследуемых в выборках может различаться. Цифровые сведения, отраженные в таблицах и рисунках, должны сопровождаться пояснением и подробным качественным анализом полученных результатов – описанием особенностей проявления изучаемого качества и выполнения экспериментальных заданий. Комментарии к рисунку или таблице должны варьироваться, а не сводиться к шаблонному студенческому «Из рисунка видно...», «Из таблицы видно...»). Приведем пример.

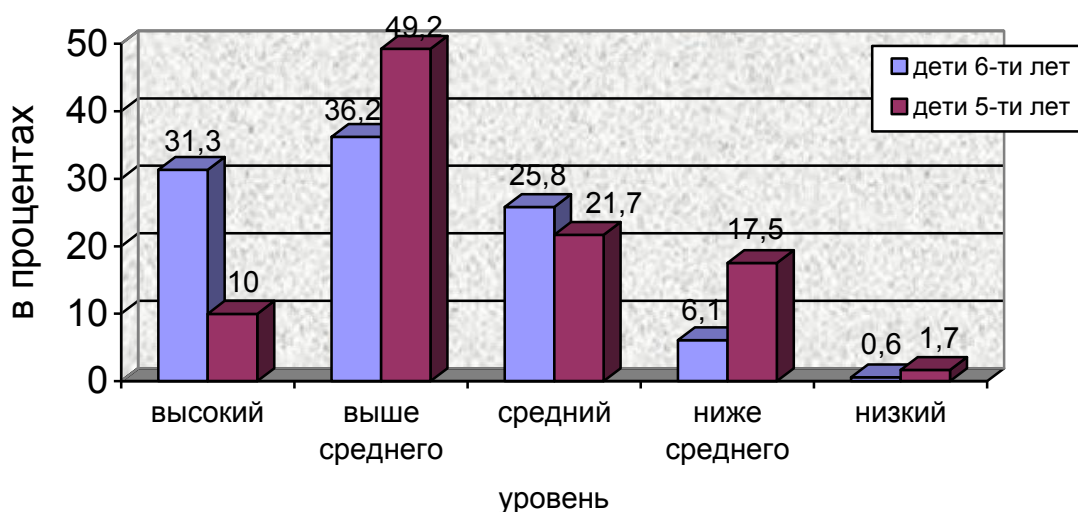


Рисунок 1 – Распределение испытуемых по степени интенсивности познавательной потребности



**Вариант 1.** Итак, по результатам выполнения диагностического задания испытуемые распределились по пяти уровням: на высоком уровне оказалось 31,3% воспитанников 7-го года жизни и втрое меньше детей 6-го года жизни (10%), на уровне выше среднего – 36,2% и 49,2% соответственно, на среднем – 25,8% и 21,7%; уровни ниже среднего и низкий в группе детей 6-ти лет продемонстрировало небольшое число испытуемых – 6,1% и 0,6%, но в группе более младших дошкольников указанные уровни в целом показали довольно значительное число детей – 17,5% и 1,7%

**Вариант 2.** Данные, приведенные на рисунке 1, свидетельствуют о следующем. Качество выполнения задания, соответствующее критериям высокого уровня, обнаружилось у 31,3% дошкольников 7-го года жизни и у значительно меньшего количества детей 6-го года жизни (10%). Наибольшее количество детей продемонстрировало уровень выше среднего – 36,2% и 49,2% испытуемых 7-го и 6-го лет жизни. На среднем уровне количественные данные в двух выборках не имеют существенных различий – 25,8% и 21,7%. В то же время в группе более младших по возрасту детей довольно большое число детей вобрало в себя два нижележащих уровня (ниже среднего и низкий) – 17,5% и 1,7%.

Формулируя начало пояснения к таблицам и рисункам, следует использовать различные фразы и словосочетания:

- данные, приведенные в таблице (на рисунке), свидетельствуют, говорят, демонстрируют, высвечивают, показывают, обнаруживают и т.п.;
- представленные в таблице (на рисунке) цифровые данные убедительно говорят...;
- согласно данным, отраженным в таблице (на рисунке)...;
- на основе приведенных в таблице (на рисунке) количественных данных можно сделать следующие выводы...;
- по результатам выполнения диагностической методики испытуемые распределились...;
- как явствует из приведенных в таблице (на рисунке) данных...;
- отраженные в диаграмме цифровые показатели наглядно демонстрируют ...

Приведенные примеры начальных фраз формулирования комментария к таблице или рисунку далеко не исчерпывают все лексические возможности русского языка.

Следует иметь в виду, что данные конкретного испытуемого приводятся анонимно – возможно упоминание присвоенного ему кода или имени и инициалов (например, Настя В. продемонстрировала...).

При описании содержания формирующего этапа необходимо дать обоснование разработанной системы мер (аргументацию относительно принципов, методов, технологий и т.п.); подробно изложить систему

формирующих психолого-педагогических воздействий, нацеленных на совершенствование учебно-воспитательного (воспитательно-образовательного) процесса в учреждениях, или применяемых методов психокоррекционной работы. Существенно важным в психолого-педагогической работе является прослеживание особенностей поведения испытуемых в начале, в процессе и конце экспериментальной работы. Здесь ценится опора на факты, что придает убедительность и доказательность утверждениям об эффективности работы.

Обязательно следует сопоставить результаты в экспериментальной и контрольной группах до и после формирующего этапа, раскрыть динамику изучаемого явления, выявить степень эффективности проделанной работы, при необходимости привести конкретные методические рекомендации по реализации полученных результатов в практическую деятельность образовательных учреждений.

В случае проведения констатирующего эксперимента следует сформулировать практические рекомендации, обращенные к определенной категории субъектов образовательных отношений – родители, педагоги. Будет ценным представление конкретной разработанной автором программы развития (формирования, воспитания) какого-либо качества, какой-либо психической функции.

В заключение каждой главы делаются обобщенные выводы, в которых находят отражение основные результаты исследования.

Доказательность приведенных выводов нужно подтверждать соответствующим статистическим анализом.

При интерпретации результатов необходимо соотнести их с исходными предположениями, теоретическими моделями, уже известными научными фактами. Это позволит оценить степень новизны результатов исследования, их согласованность с теми или иными теоретическими концепциями. Отдельно рекомендуется обсудить результаты, не согласующиеся с исходными теоретическими положениями и найти этому объяснение.

В то же время в отношении интерпретации результатов исследования сложно давать какие-либо универсальные и надежные советы. Способность объяснять факты, обобщать и систематизировать их – это способность, рождаемая лишь в процессе накопления знаний: чем больше прочел и понял, тем точнее и глубже будут интерпретации полученных эмпирических данных. Поэтому целесообразно обратить внимание на то, как производится анализ эмпирических фактов в научных статьях и монографиях.

Заключение содержит логически стройные выводы по итогам исследования, соотнесенные с обозначенными во введении параметрами – целью, гипотезой, задачами. Здесь целесообразно показать выявленные особенности, отразить степень решения поставленных задач, подтверждения выдвинутой гипотезы (гипотез), высветить вытекающие из результатов исследования практическую ценность, обратить внимание на важные

побочные результаты, которые могут определить перспективы дальнейшей разработки проблемы, привести практические предложения.

При формулировании обобщенных выводов не следует приводить фамилии авторов, имена или псевдонимы испытуемых, упоминать конкретные методики, используемые в исследовании, описывать статистические выкладки и другие детали.

Распространенной ошибкой является перечисление содержания проведенных этапов работы, например, проанализировано состояние проблемы, определена такая-то цель, выдвинуты такие-то гипотезы, поставленные задачи решены и т.п.

Все выводы нужно сопоставить с методологическими параметрами, представленными во введении, и в этом поможет нижеприведенная контрольно-оценочная таблица.

Таблица 1 – Контрольно-оценочная таблица результатов исследования

Разделы проблемы исследования	Пункты гипотезы	Задачи исследования	Выводы заключения
1.	1.	1.	1.
2.	2.	2.	2.
...	...	...	...
n	n	n	n

В столбцах таблицы записываются компоненты проблемы и гипотезы, содержательная часть задач исследования, а также, по пунктно, выводы, отраженные в заключении. Если исследование проведено корректно, получены и должным образом осмыслены его результаты, то между отдельными логическими фрагментами должна быть жесткая связь «по горизонтали»: каждой подпроблеме соответствует раздел гипотезы, отдельная задача исследования и соответствующий пункт выводов. Если между указанными логическими единицами не наблюдается структурного соответствия и смысловой корреляции «по горизонтали», то это означает, что работа выполнена с ошибками, или ее результаты осмыслены не в полной мере, или методологические основы сформулированы недостаточно корректно. В любом случае необходимо проводить корректировку исходных позиций и, возможно, всей работы.

Заключение может формулироваться в двух вариантах: а) в виде цельного, логически структурированного текста; б) в виде отдельных пунктов, отражающих отдельные результаты проведенного исследования. Последний вариант не требует тщательного продумывания логических связей между отдельными частями текста (Приложение Е). Объем данной части работы должен составлять 5-10%.

Композиционная структура должна соответствовать виду работы. Между ее разделами должна существовать преемственность и обоснованность логических переходов.

Содержание завершенной выпускной квалификационной работы (магистерской диссертации) проверяется в системе «Антиплагиат» ЧГПУ им. И.Я. Яковлева (Регламент использования системы «Антиплагиат» в ЧГПУ им. И.Я. Яковлева) с целью контроля объема заимствований и анализа работ на неправомерные заимствования. Согласно указанному документу процент оригинальности авторского текста и заимствованного текста без указания его авторов должен составлять не менее 60%.

#### **1.4 Список использованных источников и приложения**

После заключения принято помещать список использованной литературы.

Каждый из включенных в перечень источников должен найти отражение в тексте работы. Не следует включать в перечень источников те работы, на которые нет ссылок в тексте. В перечень литературных источников обязательно должны входить издания последних 10 лет (желательно примерно 30%).

Список литературы оформляется в алфавитном порядке в соответствии с предъявляемыми требованиями, определенными требованиями ГОСТ 7.1-2003. Основные требования к оформлению библиографических изданий можно найти на сайте научной библиотеки вуза.

Приложения. В эту часть работы помещают вспомогательный материал, который при включении в основную часть текста загромождает его. К вспомогательному материалу относятся: образцы диагностического инструментария (анкет, вопросников, интервью, методик и др.), фотоматериалы, иллюстрации, таблицы, схемы, графики, протоколы наблюдений, бесед, опытов, копии документов, выписки из отчетов и т.д. Приложения необходимо располагать в порядке появления ссылок на них в тексте работы. Приложения оформляют как продолжение работы на последних ее страницах. Если объем приложений значителен, их оформляют в виде отдельного блока в специальной папке.

Каждое приложение должно начинаться с новой страницы с указанием в центре слова «ПРИЛОЖЕНИЕ» с соответствующим буквенным обозначением (ПРИЛОЖЕНИЕ А, ПРИЛОЖЕНИЕ Б и т.п.) и иметь тематический заголовок. Связь основного текста осуществляется через ссылки, заключаемые в круглые скобки, например (Приложение Д). Более подробные требования к оформлению приложений можно найти в подразделе 2.3.

Общий объем основного текста (без приложений) выпускной квалификационной (магистерской) работы должен составлять примерно 80-100 страниц.

### 1.5 Требования к оформлению текста работы

- 1) нумерация страниц производится арабскими цифрами и начинается с титульного листа, но на титульном листе и листе «Содержание» номера страниц не ставятся; порядковый номер страницы проставляется в центре нижнего поля без точки;
- 2) заголовки печатаются в середине строчки без кавычек и точки в конце, отделяются от текста сверху и снизу двумя интервалами; переносы в заголовках не допускаются; абзацный отступ должен быть единым по всей работе;
- 3) главы работы, разделы и подразделы нумеруются арабскими цифрами, например, в главе 2 разделы нумеруются следующим образом: 2.1; 2.2; 2.3; подразделы в ней – 2.1.1; 2.1.2; 2.2.1; 2.2.2; 2.2.3 и т.п.; в конце номера раздела и подраздела точка не ставится (**2.1 Типология детских вопросов**);
- 4) с новой страницы начинаются лишь основные элементы композиции – содержание, введение, главы, заключение, список использованных источников, приложения; внутри глав параграфы разделяются двумя интервалами;
- 5) текст печатается на стандартной бумаге формата А4, шрифт 14, межстрочный интервал – 1,5; поля страницы следующие: левое поле – 30 мм, нижнее и верхнее – 20 мм, правое – 10 мм;
- 6) не допускается в отпечатанной рукописи делать вставки, вписанные от руки между строк или на оборотной стороне листа;
- 7) возможно внесение отдельных слов, формул, условных знаков от руки чертежным шрифтом черным цветом (чернилами, тушью, пастой); опечатки, описки, графические неточности, обнаруженные в тексте, допускается исправлять подчисткой или закрашиванием штрихом для корректировки опечаток и нанесением на том же месте исправленного текста машинописным способом (путем вклеивания) или черными чернилами, пастой или тушью – рукописным способом;
- 8) разрешается использовать компьютерные возможности акцентирования внимания на определенных терминах, формулах, применяя шрифты разной гарнитуры;
- 9) выполнение схем и рисунков от руки допускается только черным цветом, исключение составляют рисунки испытуемых, входящие в состав анализируемых материалов;

10) выпускная квалификационная работа должна быть сброшюрована в плотной обложке

## **1.6 Рекомендации по организации деятельности по выполнению ВКР**

Очень важный момент в технологии исследовательской деятельности – это разработка общего пути (логики) исследования проблемы, определение стратегии поиска, т.е. последовательности основных шагов, ведущих к открытию неизвестных знаний, закономерностей. Разработка логики, воплощающей стратегию научного поиска – это сложный процесс, который не только предшествует, но и сопутствует всему процессу исследования, так как характер и последовательность шагов во многом определяются уже полученными результатами и возникшими трудностями. Тем не менее основную работу по конструированию логики (или структуры) исследования следует проделать в начале работы.

Ход исследовательской работы может быть представлен в виде нижеприведенной последовательности шагов.

### **1.6.1 Выявление исходной проблемной ситуации, установление общей исследовательской цели и предварительное формулирование темы исследования**

Началу научного исследования предшествует особое соотношение науки и практики, получившее название *«проблемной ситуации»*. Это такая ситуация, когда появляются практические вопросы, на которые теория соответствующего объекта не может ответить в силу своей неполноты. Такое противоречие и является движущей силой исследования.

Проблемная ситуация порождает научную проблему. Как пишет А.П. Хилькевич, проблема – это «знание о незнании», т.е. знание о наличии «белых пятен» в теории исследуемого объекта. Выбираемая проблема должна быть актуальной, отражать то новое, что входит или должно войти в жизнь. Актуальность означает необходимость изучения проблемы для развития науки или для решения того или иного важного вопроса практики, или для того и другого вместе на данный момент времени, ее своевременность, соответствие потребностям дня. Актуальность исследования должна показать, почему эту проблему нужно решать именно в данный момент.

Уяснение наличия проблемной ситуации позволяет наметить предварительный итог предпринимаемого исследования – его цель. Цель представляет собой идеальное, мысленное предвосхищение результата деятельности. Исходя из этого, **цель исследования** можно определить как результаты, которые должны быть достигнуты в итоге его проведения. Формулирование цели состоит в том, чтобы кратко и содержательно раскрыть искомый результат, искомое решение проблемы.

### 1.6.2 Определение объекта исследования

Формулирование цели подводит к более точному обозначению объекта исследования, т.е. того, что будет изучаться. Объект исследования в самом общем виде – это то, на что направлен процесс познания.

Объектом исследования называют определенную совокупность свойств и отношений, которая существует независимо от познающего, но отражается им, служит конкретным полем поиска. Объектом исследования в психологии выступает психическая реальность, а именно: закономерности, связи, механизмы психических явлений, могут быть обозначены сами психические явления – процессы, свойства, состояния. В объекте должны быть указаны все значимые характеристики объекта. В зависимости от цели исследования к ним могут быть отнесены: пол, возрастная группа, к которой принадлежат испытуемые, род занятий, вариант аномального развития, национальность и др.

Некорректно называть объектом исследования начальную школу, конкретный контингент испытуемых (дети-дошкольники, младшие школьники, студенты и т.п.), подростковые клубы. Это не объект исследования, а либо конкретная база проведения исследования, либо достаточно широкая сфера, далеко не все элементы которой подлежат изучению в работе.

### 1.6.3 Изучение состояния проблемы

Основное назначение анализа состояния интересующей исследователя проблемы – выявить те ее аспекты, которые на настоящий момент изучены в достаточной степени, и вопросы, малоисследованные или вовсе неисследованные. Для этого необходимо в полной мере проанализировать теорию исследуемого объекта: изучается имеющаяся литература, исследуется в меру объективных возможностей (например, с точки зрения доступности) сама практика, включая непосредственную работу с учащимися, воспитанниками и т.д. Глубина постижения должна быть предельной: исследователю необходимо стать знатоком настолько, чтобы иметь возможность оценить состояние теории, ясно ощущать границу познанного и «белые пятна» в нем.

При изучении состояния проблемы целесообразно организовать работу следующим образом.

1. Поскольку главная цель анализа состояния проблемы состоит в том, чтобы выявить то, что неизвестно или недостаточно известно по теме исследовательской работы, поэтому очень важно при анализе *определить диапазон научных терминов*, т.е. спектр понятий, которые подлежат рассмотрению.

Например, выдвигаемая гипотеза гласит, что интерес к телепередачам познавательного цикла обусловлен уровнем образования телезрителей. Нужно наметить круг терминов, требующих уточнения значений: Что такое интерес? Какие признаки фиксируют его наличие, степень выраженности или отсутствие? Какова частота просмотров? Что понимать под уровнем образования?

В список слов и словосочетаний включаются основные (центральные, стержневые) лексические единицы. При этом следует искать группу взаимосвязанных понятий, являющихся более широкими по объему, раскрывающими центральный термин, а также близких к нему по смыслу (синонимичных, родственных, однородных). Как говорят ученые, нужно установить круг понятий, находящихся «вверху», «внизу» и «рядом».

*Приведем пример.* Возьмем в качестве центрального понятия «познавательный интерес», составим примерную схему.

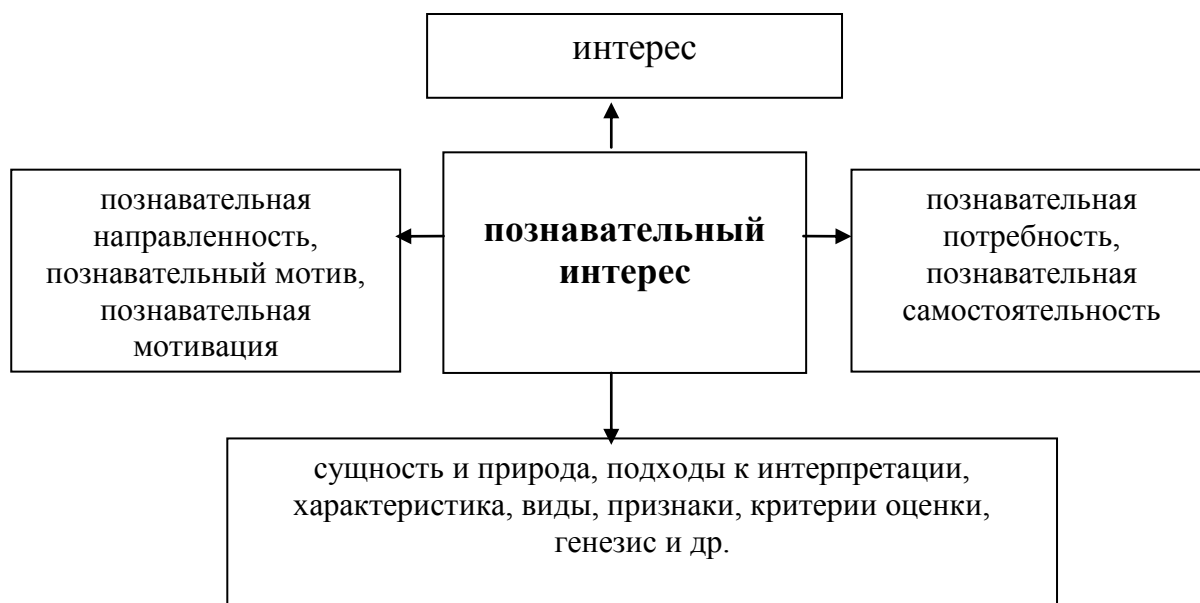


Рисунок 2 – Схема подбора понятий к термину «познавательный интерес»

Если анализируемые понятия имеют место в других науках и там имеют иное смысловое обозначение, фиксируются и они. Например, термин «нравственное качество» нельзя рассматривать в отрыве от понятий «нравственность», «мораль», «этика», которым в философских воззрениях придается немаловажное значение.

При составлении диапазона понятий необходимо ознакомиться с их определениями, данными в энциклопедиях и словарях. В последних можно найти ссылки на наиболее известные работы в этой области, на ученых, внесших существенный вклад в исследование данного явления.

Составление списка терминов создает дополнительные возможности поиска необходимой научной информации по теме исследования: а) позволяет определить рубрики библиографического поиска, т.е. служит ориентиром для поиска в каталоге библиотек опубликованных по теме работ; б) по предметному указателю в монографии позволяет найти соответствующую информацию; в) после составления библиографии на стадии анализа изученности проблемы может стать инструментом оценки степени ее разработанности.



2. Следует *определить библиографический список* по интересующей теме. Список литературы для анализа позволит составить первоначальное представление о количестве изданий по данной теме, о временных рамках публикаций, об интересе ученых к данной проблеме.

Библиографический список составляется по интересующей теме с помощью доступного систематического каталога. В систематическом каталоге библиографические ссылки сгруппированы по темам, что значительно облегчает поиск необходимой литературы.

В библиографический список должны войти литературные источники различного плана.

Монографии – это книги, в которых в систематическом виде изложены основные данные науки в области изучаемой проблемы, общие результаты научных исследований, представленных самим автором. Объем монографий различен, но минимальный объем должен составлять не менее 100 страниц печатного текста. В первую очередь изучаются монографии за последние 10-15 лет.

Статьи – это специальные публикации небольшого объема (10-20 печатных страниц), в которых излагаются взгляды авторов по определенным вопросам. Эти статьи публикуются в специальных научных журналах: к примеру, «Вопросы психологии», «Мир психологии», «Психологический журнал РАН», «Новые исследования в психологии», «Прикладная психология и психоанализ», «Психология обучения», «Психологическая наука и образование», «Педагогика», «Педагогическое образование и наука», «Новые исследования в педагогических науках», «Вопросы образования», «Гуманизация образования», «Образование и саморазвитие», «Интеграция образования», «Народное образование», «Начальная школа», «Дошкольное воспитание» и др.

Научные материалы публикуются в научных сборниках (сборники научных трудов, сборники трудов преподавателей и аспирантов, вестники учебных заведений и др.). Чаще всего в сборниках сосредоточен материал по какой-либо проблеме, поэтому они имеют, как правило, определенное название (например, «Развитие познавательных способностей в процессе дошкольного воспитания»). Это облегчает поиск необходимой научной информации по проблеме.

Это наиболее доступные материалы и они обязательно должны использоваться при анализе проблемы при выполнении ВКР. Менее доступны диссертационные работы, их авторефераты, рукописи, отчеты – они хранятся в информационных отделах научных учреждений и центральных библиотеках, по этой причине эти материалы не являются обязательными для анализа.

В настоящее время информацию о научных работах, выполненных в области изучаемой проблемы, можно также получить в специальных информационных центрах, где она зафиксирована с помощью ЭВМ, а также на сайтах сети Интернет.

Анализ состояния проблемы подводит к установлению противоречия в науке, а от него – к постановке проблемы.

#### 1.6.4 Постановка проблемы

Этот этап работы тесно переплетается с предыдущим.

Сущность проблемы, как известно, составляют противоречия, например, между установленными фактами и их теоретическим осмыслением, между разными, порой противоположными объяснениями, интерпретацией одних и тех же фактов; между наличием неизвестного в науке и непригодностью прежних средств и методов для объяснения обнаруженных явлений и т.п.

*Приведем примеры формулирования противоречия:*

*1) противоречие между объективной потребностью установления характера влияния родительского отношения на развитие познавательных интересов у дошкольников и фактической неизученностью данного аспекта в педагогической психологии;*

*2) между необходимостью в организации целенаправленного процесса формирования познавательных интересов у дошкольников и недостаточной разработанностью психолого-педагогических условий, способствующих эффективности данного процесса.*

Вытекающую из противоречия проблему рекомендуют формулировать в виде вопроса, например, *каковы характер и степень зависимости развития познавательных интересов у дошкольников от типа родительского отношения?* или *каковы психолого-педагогические условия формирования познавательных интересов у детей старшего дошкольного возраста?* Вопрос помогает определить, какие основные отношения исследуются, одновременно предполагается возможность раскрытия этих соотношений. Таким образом, уже формулируя проблему, мы сужаем круг поиска ее возможных решений и в неявном виде выдвигаем гипотезу.

#### 1.6.5 Конкретизация предмета исследования

На этой ступени исследования окончательно определяется предмет исследования, т.е. устанавливаются только те элементы, связи и отношения, которые подлежат изучению в данной работе. Поэтому определение предмета означает и установление границ поиска, и предположение о наиболее существенных в плане поставленной проблемы связях, и допущение возможности их временного вычленения и объединения в одну систему. В предмете в концентрированном виде заключены все направления поиска, важнейшие задачи, возможности их решения соответствующими методами и средствами.

Предмет исследования – это часть объекта, какая-то его сторона, которая может в том или ином отношении замещать объект. Предмет исследования еще конкретнее по своему содержанию, чем объект: в нем фиксируется то свойство или отношение в объекте, которое в данном случае подлежит глубокому специальному изучению. В психологии в качестве предмета могут быть выделены психологические особенности отдельных психических процессов, свойств, процессов, функций; виды поведения; пространственные и временные характеристики отдельных явлений,

взаимовлияния между ними; взаимосвязи между психическими и физиологическими явлениями и др. В комплексных психолого-педагогических исследованиях могут изучаться связи между факторами, влияющими на образование и развитие детей и полученными результатами (например, влияние факторов микросоциума на развитие познавательных интересов, характера общения на самооценку и уровень притязаний воспитанников, зависимость запоминания языкового материала от организации познавательной деятельности, собственно педагогические, социальные и психологические факторы и связи в их взаимодействии и др.). Таким образом, перечень явлений и их сторон, которые могут быть взяты в качестве предмета исследования, значительно объемней перечня объектов.

Итак, предмет исследования – это своего рода ракурс, точка обозрения, позволяющая видеть специально выделенные стороны, связи изучаемого объекта.

Предмет исследования должен быть сопряжен с темой и объектом исследования.

Приведем примеры недостаточно корректного и корректного подходов к формулированию объекта и предмета исследования в авторефератах диссертаций (из этических соображений мы не указываем авторов работ).

Пример недостаточно корректного определения объекта исследования из автореферата диссертации на соискание степени кандидата психологических наук (Москва, 1996).

Тема. Влияние эмоционального отношения к родителям на развитие общих способностей ребенка.

Объект исследования: дети младшего школьного возраста.

Предмет исследования: психологические особенности развития общих способностей в семье.

Пример корректного определения объекта исследования из автореферата диссертации на соискание степени кандидата психологических наук (Н. Новгород, 2001).

Тема. Развитие визуального мышления у детей младшего школьного возраста на материале произведений живописи.

Объект исследования: процесс развития визуального мышления у младших школьников в условиях целенаправленного педагогического воздействия.

Предмет исследования: генезис визуального мышления у младших школьников в типичных социально-педагогических условиях и в условиях специально организованной развивающей среды.

#### 1.6.6 Выдвижение гипотезы

В форме гипотезы проявляется реальное движение познания к новым, более глубоким обобщениям на основе предвидения.

В выпускной квалификационной работе формулируются преимущественно *описательные* или *объяснительные* гипотезы.

*Описательные* гипотезы – это предположения о существенных свойствах объектов (классификационные), о связях между отдельными элементами (структурные). В этих гипотезах связь между причиной и следствием описывается, но факторы, диктующие необходимость наступления связи не раскрываются. Формула такой гипотезы выглядит так: **если...(причина), то ...(следствие).**

*Пример.*

Если осуществлять процесс обучения письму через занятия рисованием, штриховку, ощупывание наждачных букв, то значительно снизится психологическая перегрузка, включатся механизмы произвольной мускульной и тактильной памяти и процесс обучения письму станет успешным для всех учащихся.

К *объяснительным* относятся предположения о степени тесноты связей взаимодействия (функциональные), о причинно-следственных зависимостях. Причем в такой гипотезе раскрываются те условия, факторы, которые обязательно вызывают следствие. Формулируется такая гипотеза по следующему образцу: **Это случится при требуемых условиях: 1)....; 2) ....**

*Пример.*

Процесс обучения письму станет успешным для всех учащихся при следующих условиях:

- 1) активизации мускульной и тактильной памяти в процессе рисования, штриховки, ощупывания наждачных букв;
- 2) завершении отработки навыков письма работой с трафаретом.

Целесообразно выделение не более 3-5 условий.

### 1.6.7 Формулирование задач исследования

Задачи исследования представляют собой детализированную и «привязанную» к конкретным условиям цель исследования с ориентацией на предмет и гипотезу.

Задачи формулируют вопросы, на которые должен быть получен ответ в ходе реализации цели, они конкретизируют цель и каждая задача исследования выступает как частная самостоятельная цель по отношению к общей цели.

Приведем пример.

Тема исследования. Психологические условия формирования профессионально-педагогической компетентности у студентов педагогического колледжа.

Задачи исследования.

1. Проанализировать основные направления психологических исследований по проблеме изучения профессиональной

компетентности и возможностей ее развития у студентов педагогического колледжа, уточнить понятие «профессионально-педагогическая компетентность» и определить его структуру.

2. Выделить оценочные критерии и смоделировать качественные уровни развития профессионально-педагогической компетентности у студентов с учетом актуальных и потенциальных особенностей развития.
3. Выявить особенности проявления готовности к освоению педагогической деятельности у студентов первых курсов в начале систематического освоения профессиональных образовательных программ.
4. Разработать и реализовать программу развития профессионально-педагогической компетентности у студентов колледжа в специально созданных психологических условиях.
5. Изучить динамику развития основных структурных компонентов профессионально-педагогической компетентности у студентов педагогического колледжа в рамках традиционного подхода и в специально организованных условиях.

Частая ошибка в формулировании задач исследования заключается в том, что изложение исследовательских задач подменяется описанием плана предстоящей работы. В этом случае содержание задач формулируется примерно таким образом:

- 1) проанализировать литературу по теме;
- 2) провести эксперимент (обследование);
- 3) обработать эмпирические данные;
- 4) проанализировать полученные результаты и сделать выводы.

Это описание обычной последовательности шагов исследования и в этом описании нет новизны, оно не предполагает получение нового знания.

Не менее часто при проведении формирующего (обучающего, воспитывающего) эксперимента происходит подмена исследовательских задач педагогическими, например, может указываться в качестве исследовательской задача формирования (развития, воспитания) какого-либо качества. Такая ошибка встречается довольно часто в студенческих работах.

Лестница верно поставленных задач определяет маршрут поиска, уточняет, какую последовательность задач нужно выстроить, чтобы решить проблему. Вся процедура исследования подчиняется прежде всего поиску ответа на центральный вопрос (цель исследования), поэтому безжалостно отсекается все, что не связано с решением основных задач. Из этого следует, что задачи не должны по своему объему превышать поставленную цель. Например, неверной является постановка одной из задач при нижеприведенной цели:

Цель исследования: изучение влияния семейных отношений на эмоциональное развитие ребенка.

Задача исследования: выявить влияние взаимоотношений ребенка со сверстниками на его эмоциональное развитие.

В данном случае в цели речь идет о влиянии семейных отношений, а поставленная в таком виде задача выходит за рамки цели – она предполагает выяснение воздействия взаимоотношений со сверстниками.

В зависимости от поставленной цели совокупность задач в выпускной квалификационной работе может включать следующее содержание:

- анализ и обобщение состояние проблемы;
- определение (уточнение) конкретных понятий; выявление сущности рассматриваемого явления, его характеристик;
- экспериментальное изучение практики решения исследуемой проблемы: ее типичное состояние, характер недостатков и затруднений, их причины; типичные черты передового опыта (в этом случае уточняются и проверяются имеющиеся в литературе данные о состоянии практики по изучаемой проблеме);
- конструирование и апробация модели диагностического комплекса или системы психолого-педагогических воздействий;
- выработка (разработка) системы мер для решения теоретико-практических задач и осуществление их экспериментальной проверки;
- прослеживание динамики изучаемого качества в ходе специально организованной психолого-педагогической деятельности;
- разработка методических рекомендаций по результатам проведенной работы и др.

#### 1.6.7 Построение плана исследования

Для осуществления экспериментального исследования необходимо правильно организовать сбор материала и решить ряд технических вопросов. Планирование исследования включает следующее.

1. Установление перечня регистрируемых переменных, которые необходимо получить в ходе эксперимента. В составленном перечне выделяются независимые и зависимые, контролируемые и неконтролируемые переменные, которые можно измерить или обнаружить; продумываются способы уменьшения влияния неконтролируемых переменных.

Под переменными понимается любая реальность, наблюдаемые изменения которой могут быть зафиксированы. В эксперименте исследователь манипулирует переменными. Независимая переменная – это экспериментальное воздействие или экспериментальный фактор – управляемая, т.е. активно изменяемая исследователем переменная; иными словами, то условие, которое изменяет экспериментатор. В качестве независимой переменной могут выступать методы, условия, технологии, организмические переменные (возраст, пол и т.п.) и др.

Зависимая переменная – это «отклик», измеряемая в эксперименте переменная, изменения которой причинно обусловлены независимой

переменной; иначе говоря, фактор, изменяющийся в результате действия независимой переменной.

2. Определение процедуры сбора материала и его фиксации.

Необходимо составить (или адаптировать) инструкцию, предъявляемую испытуемым, продумать способы и форму фиксации данных (например, протокол), методы их обработки, в том числе статистические. Желательно использовать стандартные формы сохранения полученной информации, что облегчит процесс их обработки.

3. Определение базы исследования и контингента испытуемых.

Перед проведением исследования в соответствии с целью необходимо подобрать образовательное учреждение и определить объем выборочной совокупности (числа испытуемых), который соответствовал бы по своим психологическим и социально-демографическим характеристикам целям исследования.

Количество испытуемых определяется спецификой стоящей исследовательской цели и видом проводимого исследования:

исследование констатирующего плана

- изучение психологических особенностей какого-либо психического качества – не менее 50 испытуемых;

- сравнительный анализ групп, отличающихся по какому-либо признаку (пол, возраст, национальность, условия обучения и др.) – не менее 20 в каждой группе;

исследование формирующего плана

- выявление эффективности психологических или психолого-педагогических условий – не менее чем по 20 испытуемых в экспериментальной и контрольной группах, желательно из разных образовательных групп;

- сопоставление эффективности двух или более формирующих (коррекционных, коррекционно-развивающих, психолого-педагогических) программ – не менее чем по 20 испытуемых в каждой из групп (в 2-х или более экспериментальных и контрольной).

Не следует искусственно ограничивать количество испытуемых в изучаемых выборках, необходимо привлечение к участию в эксперименте всей группы (класса) по ее списочному составу.

При выполнении работы, связанной с привлечением лиц с ограниченными возможностями здоровья, число испытуемых определяется наличным составом группы в образовательном учреждении. Объем выборки при этом следует обязательно согласовать с научным руководителем. При наличии в группе менее 10 воспитанников не рекомендуется разделять их на экспериментальную и контрольную выборки. В этом случае экспериментальная работа строится на основе модели без участия контрольной группы, при этом в целях доказательства достоверности формулируемых выводов необходимо использовать статистические методы обработки данных.

4. Выбор методов исследования и подбор конкретных диагностических методик.

Основными методами исследования являются наблюдение и эксперимент. Некоторые исследователи включают в группу основных измерение (В. В. Константинов) и моделирование (В. Н. Дружинин, Л. В. Куликов). Метод выступает в качестве ведущего принципа и способа сбора, обработки и анализа данных. Методика представляет собой форму реализации метода, совокупность приемов и операций (их последовательность и взаимосвязь) для достижения поставленной цели.

Самое важное при выборе конкретных методов и методик исследования – обеспечить их соответствие предмету исследования, т.е. подобранный диагностический комплекс должен быть направлен на изучение обозначенной в исследовании стороны объекта. Необходимо понимать, что в исследовании можно получить только то, что могут дать использованные методы. К примеру, будет ошибкой использование метода наблюдения для исследования особенностей различных видов мышления, поскольку этот метод характеризуется пассивной позицией исследователя и не предполагает специального создания и варьирования условий, при которых было бы возможным стимулирование развертывания мыслительного процесса. Еще один пример.

В исследовании изучается самосознание ребенка 7-го года жизни, исследователь при этом использует для его изучения диагностическую методику «Лесенка». Однако структуру самосознания составляют три пласта – когнитивный, эмоциональный и поведенческий, в то время как методика направлена лишь на выявление отношения ребенка к самому себе, раскрывающего эмоционально-оценочную сторону самосознания. Соответственно, выводы, сформулированные исследователем по результатам диагностического обследования, не могут считаться достоверными.

При выборе методик следует учитывать их возможности и ограничения, прежде всего по критериям валидности и надежности. При этом нужно понимать, что для глубокого понимания изучаемого явления требуется всесторонне его рассмотрение, поэтому важно получить как количественные, так и качественные характеристики, желательны и данные об актуальном уровне развития и тенденциях изменений. Это достигается путем сочетания различных методов.

При выборе конкретных методик лучше отдавать предпочтение тем, которые апробированы и достаточно полно описаны в руководствах по их применению. В описании должны быть указаны назначение методики, адресованность определенному контингенту, должна быть дана шкала, позволяющая осуществить развернутую интерпретацию получаемых данных.



Относительно количества используемых методик, следует заметить, что в научной литературе нет каких-либо формализованных правил. При определении набора диагностических методик лучше руководствоваться принципами *достаточности* и *дополнительности*. Первый означает, что нет нужды дублировать одни методики другими, их не должно быть много, в то же время их должно быть достаточно для получения существенной информации. Принцип *дополнительности* фиксирует необходимость дополнения данных, например, количественных параметров – качественными или сопоставления результатов одного испытуемого с групповыми. В этом случае достигается необходимая глубина анализа полученных фактов.

### 1.6.9 Сбор эмпирических данных

Планируя экспериментальную часть исследования, необходимо тщательно продумать все детали экспериментальной ситуации, процедуру проведения, процесс взаимодействия.

Перед тем, как осуществить сбор эмпирических данных, желательно сделать несколько пробных опытов (пробных наблюдений). Это дает возможность уточнить инструкцию, отладить должным образом все детали экспериментальной ситуации, процедуру работы, процесс взаимодействия с испытуемыми.

Особо важно точное и стандартное предъявление инструкции каждому испытуемому (в одинаковом темпе, с одинаковой интонацией), поэтому она должна быть заучена наизусть. Если в диагностической методике не предлагается конкретное содержание инструкции, можно разработать ее самостоятельно с учетом возраста испытуемых, которым она будет адресована. Разработанную инструкцию обязательно нужно апробировать на небольшом количестве испытуемых с тем, чтобы выяснить степень ее понимания.

Эксперимент желательно проводить в одном и том же порядке для всех испытуемых. Если шагов эксперимента довольно много, следует иметь под рукой запись их перечня (например, последовательность оказания шагов помощи ребенку, если таковая предусматривается содержанием методики).

Время проведения диагностического обследования зависит от типа учреждения, характера организации работы, внутреннего распорядка, продолжительности учебных циклов, сложности используемых диагностических заданий, и, безусловно, от возраста испытуемых.

Л. В. Константинов дает такие рекомендации. Для детей дошкольного и младшего школьного возраста оно не должно быть слишком продолжительным – от 30 мин. до 1,5–2 часов. Для взрослых время может быть увеличено, но через каждые 45 минут необходимо делать перерывы в зависимости от интенсивности деятельности испытуемого. При малейших признаках утомления, особенно у детей, необходимо прервать процедуру обследования. Предельное время работы для взрослого составляет 6 часов. Но в большинстве случаев три-четыре часа вызывают напряжение в силу того, что испытуемый выполняет непривычный для него вид деятельности. Наиболее благоприятными для обследования являются утренние часы.

Снизить напряжение и отдалить наступление утомления позволяет правильный алгоритм предъявления диагностических заданий – разумное распределение их последовательности с учетом степени сложности.

Результаты обследования испытуемых заносятся в заранее подготовленные протоколы. Например, для изучения процесса произвольного запоминания можно составить протокол (Приложение Ж).

Вместе с тем нужно помнить, что при изучении различных сторон психики, особенно детской, существенно важным является выяснение типических особенностей и индивидуальных различий, специфики затруднений, допущенных ошибок, способности к принятию помощи извне. По этой причине количественные результаты, отраженные в формализованных протоколах, следует дополнять описанием поведения ребенка: как реагирует на предложение экспериментатора выполнить задание, внимателен ли, следует ли в своих действиях предъявленной инструкции, каков характер совершаемых действий (пробующие, внешние развернутые, внутренние и т.п.) и т.д. Эти данные могут фиксироваться в графе «Примечание» или, при недостаточности места, выноситься на отдельный лист с соответствующим указанием в графе. Полученная информация поможет сделать описание результатов эксперимента более качественным, более детальным.

#### 1.6.10 Анализ эмпирического материала и интерпретация результатов

Этот этап работы содержит обработку и обобщение полученного в ходе исследования эмпирического материала. Обработка данных включает количественный (статистический) и качественный анализ.

Первоначально полученные данные целесообразно обобщить в сводных таблицах по всей группе (или по группам) испытуемых. Желательно внести все интересующие признаки – это позволяет хотя бы приблизительно оценить наличествующие взаимосвязи.

На основе анализа цифровых данных и качественных особенностей формулируются выводы.

В дальнейшем предварительно сделанные выводы необходимо проверить с помощью методов математической статистики. При статистической обработке важно правильно подобрать конкретные методы статистического анализа:

- 1) они должны соответствовать типу полученных данных (для ранговых данных применяются одни виды статистических процедур, а для числовых – другие);
- 2) статистические данные должны быть адекватны цели исследования и обеспечивать достоверность выводов (для корреляционных исследований неприменимы методы оценки различий, при сопоставлении результатов до и после эксперимента недостаточно установить степень различий между контрольной и экспериментальной группами, необходима также

оценка типичности сдвига в формировании того или иного качества и т.п.).

При интерпретации результатов, как говорилось ранее, следует соотнести их с методологическими положениями и уже известными научными фактами.

#### 1.6.11 Формулирование выводов и оценка полученных результатов (теоретическая и практическая ценность)

Формулирование выводов. Обобщение результатов исследования, их содержательная интерпретация и соотнесение с теми или иными теоретическими положениями, выделение главных результатов позволяют сформулировать выводы. Выводы в обобщенной форме содержат то новое и существенное, что составляет научные и практические результаты проведенной исследовательской работы. При формулировании обобщенных выводов не следует приводить имена или псевдонимы испытуемых, упоминать конкретные методики, используемые в исследовании, описывать статистические выкладки и другие детали. Выводы, как правило, формулируются в тезисной форме, в виде конкретных утверждений. Распространенной ошибкой является перечисление содержания проведенных этапов работы, например, проанализировано состояние проблемы, определена такая-то цель, выдвинуты такие-то гипотезы, поставленные задачи решены и т.п.

Выводы должны содержать:

- оценку соответствия полученных результатов поставленным целям и задачам; оценку продвижения в решении проблемы;
- оценку решения каждой из перечисленных в исследовании задач;
- краткое описание выявленных специфических особенностей явления;
- описание сферы действия обнаруженных закономерностей;
- указания относительно категории испытуемых, в отношении которых действуют описанные особенности и закономерности и т.п.

Выпускная квалификационная работа в виде магистерской диссертации должна содержать определенную научную новизну: уточнение содержания центрального понятия, структуры качества, разработка модели (психологической, педагогической), модели коррекции какой-либо стороны психики, разработка методики, технологии и т.д.

## РАЗДЕЛ 2

### ОФОРМЛЕНИЕ ЦИФРОВОГО И ИЛЛЮСТРАТИВНОГО МАТЕРИАЛА

Первичный эмпирический материал, полученный в исследовании, нуждается в соответствующей обработке, позволяющей в наглядной форме представить и увидеть полученную информацию.

С этой целью используются различные приемы, облегчающие прежде всего визуальный анализ полученных сведений. Наиболее распространенными формами представления цифрового и иллюстративного материала являются таблицы и рисунки.

#### 2.1 Требования к оформлению таблиц

**Таблица** – это статистическое предложение, выраженное цифрами и текстом и разграниченное вертикальными и горизонтальными линиями.

По содержанию таблицы делятся на *аналитические* и *неаналитические*. Первые являются результатом обработки и анализа цифровых показателей, в них наряду с абсолютными данными, полученными в ходе исследования, могут быть приведены и производные показатели (процентное соотношение, средний балл, ранговое место и др.). В неаналитических, как правило, помещаются необработанные данные, необходимые для информации или констатации (например, индивидуальные результаты выполнения заданий).

В тексте обозначается словом «Таблица», располагается над таблицей слева, без абзацного отступа в одну строку с ее номером (без значка №), через тире приводится название таблицы. При ссылке следует писать слово «таблица» с указанием ее номера

Обычно таблица состоит из следующих *элементов* (рисунок 2):

- 1) *нумерационный заголовок*, предназначенный для ссылок на таблицу в тексте рукописи (порядковый номер таблицы);
- 2) *тематический заголовок*, определяющий назначение данных таблицы;
- 3) *головка* (шапка) таблицы, содержащая заголовки граф (столбцов) таблицы и определяющая их содержание;
- 4) *боковик* таблицы, содержащий заголовки строк таблицы и определяющий их содержание;
- 5) *основная часть* (вертикальные и горизонтальные графы – строки и столбцы), содержащие собственно данные;
- 6) *примечания* к таблице, дающие необходимые пояснения к данным (если примечание дается к большинству граф).

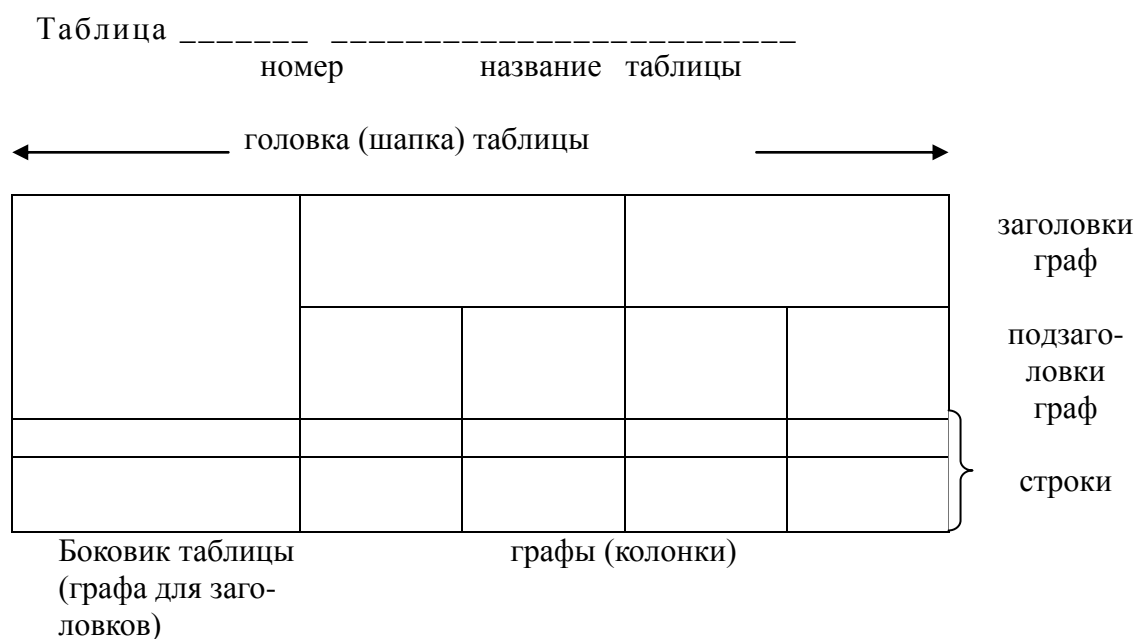


Рисунок 3 – Схема построения таблицы

Цифровая информация должна отличаться компактностью, а сами таблицы – единообразием и однотипностью построения по всей рукописи.

К построению таблиц предъявляются определенные требования. Остановимся на наиболее важных из них.

### ГРАНИЦЫ ТАБЛИЦЫ И ЕЕ РАЗМЕЩЕНИЕ

- высота строк таблицы должна быть не менее 8 мм;
- таблицы слева, справа и снизу, как правило, ограничивают линиями; горизонтальные и вертикальные линии допускается не проводить, если они не затрудняют пользование таблицей;
- разделять заголовки и подзаголовки боковика и граф *диагональными* линиями **не допускается**;
- головка таблицы должна быть отделена линией от остальной части таблицы;
- таблицу помещают под текстом, в котором впервые дана ссылка на нее, или на следующей странице;
- допускается помещать таблицу вдоль длинной стороны листа документа.

### ДЕЛЕНИЕ ТАБЛИЦЫ, ГРАФ И СТРОК

- если строки или графы таблицы выходят за рамки страницы, допускается делить ее на части, помещая одну часть под другой или рядом, при этом в каждой части повторяют ее головку и боковик;
- при делении таблицы на части допускается головку и боковик заменять соответственно номерами граф и строк; нумерация производится арабскими цифрами первой части таблицы; слово «Таблица» указывают

один раз слева над первой частью таблицы, над другими частями таблицы пишут «Продолжение таблицы» с указанием ее номера;

- при переносе таблицы на ту же или другие страницы название помещают только над первой частью таблицы;
- если в конце страницы таблица прерывается и ее продолжение будет на следующей странице, в первой части таблицы нижнюю горизонтальную линию не проводят;
- таблицы с небольшим количеством граф допускается делить на части и помещать одну часть рядом с другой, при этом головка таблицы должна повторяться; рекомендуется разделять части таблицы двойной линией;
- графа «номер по порядку» в таблицу не включается.

### ЗАГОЛОВКИ И ПОДЗАГОЛОВКИ

- заголовки граф и строк следует писать с прописной буквы в единственном числе, а подзаголовки граф – со строчной буквы, если они составляют одно предложение с заголовком, или с прописной буквы, если они имеют самостоятельное значение;
- в конце заголовка или подзаголовка точки не ставят;
- заголовки граф, как правило, записывают параллельно строкам таблицы, при необходимости допускается перпендикулярное расположение заголовков граф;
- допускается применять размер шрифта меньший, чем в тексте;
- для сокращения текста заголовков и подзаголовков граф отдельные понятия допускается заменять буквенными или другими обозначениями, если они пояснены в тексте или приведены на иллюстрациях.

### УКАЗАНИЯ НА ЕДИНИЦЫ ИЗМЕРЕНИЯ

- если в большинстве граф приведены показатели, выраженные в одной и той же единице, то ее обозначение помещается над таблицей справа, а при делении на части – над каждой ее частью;
- если в большинстве граф приведены показатели, выраженные в единых показателях, но имеются графы с показателями, выраженными в других единицах, то над таблицей следует писать наименование преобладающего показателя, а в подзаголовках остальных граф приводить обозначения других единиц.

### ЧИСЛОВЫЕ ЗНАЧЕНИЯ

- числовое значение показателя проставляют на уровне последней строки наименования показателя;
- значение показателя, приведенное в виде текста, записывают на уровне первой строки наименования показателя;

- цифры в графах таблицы надо проставлять так, чтобы разряды чисел во всей графе были расположены один под другим, если они относятся к одному показателю;
- в одной графе должно быть соблюдено, как правило, одинаковое количество десятичных знаков для всех значений величин;
- заменять кавычками повторяющиеся в таблице цифры не допускается;
- при отсутствии отдельных данных следует ставить прочерк (тире).

## ТЕКСТОВЫЕ ЗНАЧЕНИЯ

- текст, повторяющийся в строках одной и той же графы и состоящий из одиночных слов, чередующихся с цифрами, заменяют кавычками;
 

От 10 до 11 включ.  
 Св. 11 » 12 »  
 » 12 » 14 »
- если повторяющийся текст состоит из двух и более слов, при первом повторении его заменяют словами «То же», а далее кавычками;
- при наличии горизонтальных линий текст необходимо повторять.

Образец построения неаналитической таблицы

Таблица 2 – Данные о выполнении испытуемыми тестовых заданий

Ф.И. ребенка	Название задания				Средний балл	Общий уровень
	«Дорисовывание»		«Нарисуй что-нибудь»			
	Балл	Уровень	Балл	Уровень		
Лена Ф.	3	низкий	3	низкий	3,0	ниже среднего
Валера О.	10	высокий	10	высокий	10,0	высокий
Максим Ч.	3	низкий	6	средний	4,5	ниже среднего
Денис О.	7	средний	10	высокий	8,5	выше среднего
Настя Б.	6	средний	6	средний	6,0	средний
Венера В.	6	средний	10	высокий	8,0	выше среднего
Света Ч.	6	средний	6	средний	6,0	средний
Саша Б.	7	средний	6	средний	6,5	средний
Игорь К.	6	средний	5	низкий	5,5	средний
Даша А.	12	высокий	10	высокий	11,0	высокий

## Образец построения аналитической таблицы

Таблица 3 – Распределение испытуемых по уровням сформированности внутреннего плана действий (ВПД)

Уровень ВПД	Группа							
	экспериментальная				контрольная			
	Этап				Этап			
	констатирующий		контрольный		констатирующий		контрольный	
	абс.	%	абс.	%	абс.	%	абс.	%
высокий	1	3,8	14	53,8	–	–	–	–
выше среднего	14	53,8	11	42,4	19	73,1	22	84,6
средний	8	30,8	1	3,8	6	23,1	2	7,8
ниже среднего	3	11,6	–	–	1	3,8	2	7,8
низкий	–	–	–	–	–	–	–	–

Таблица 4 – Сведения об уровне сформированности профессионально значимых качеств у студентов экспериментальной (ЭГ) и контрольной (КГ) групп

в процентах

Уровень сформированности	Компонент					
	мотивационный		когнитивный		деятельно-практический	
	ЭГ	КГ	ЭГ	КГ	ЭГ	КГ
высокий	18,8	4,7	18,8	14,3	18,9	16,7
средний	24,5	23,8	34,0	28,6	35,8	35,7
низкий	56,7	71,5	47,2	57,1	45,3	47,6

## 2.2 Оформление иллюстративного (графического) материала

Кроме таблиц, экспериментальные данные могут представляться в виде иллюстраций.

Иллюстрация представляет собой наглядное изображение, объяснение, истолкование с помощью наглядных примеров или образов. Обычно под *иллюстрацией* понимают графическое изображение, служащее наглядным пояснением или дополнением к какому-либо тексту. К иллюстрациям относят схемы, различные виды диаграмм, графики, фотографии и т.п.



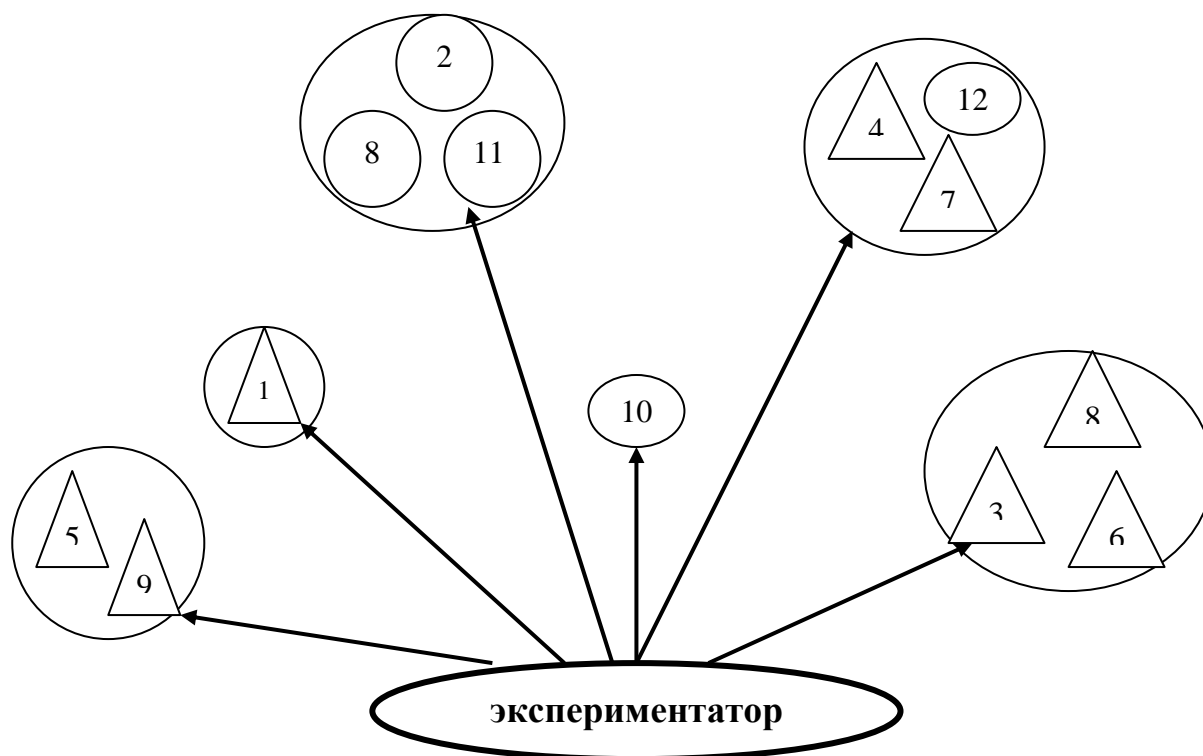
## ПРАВИЛА ОФОРМЛЕНИЯ

- графический материал (схема, диаграмма и т.п.) обозначается по тексту словом «Рисунок»;
- нумерация рисунков производится арабскими цифрами (Рисунок 1) и должна быть сквозной по всей работе;
- допускается нумерация в пределах раздела. В этом случае номер рисунка состоит из номера раздела и порядкового номера рисунка, разделенных точкой (например, Рисунок 1.1, Рисунок 1.2);
- если рисунок один, то он обозначается «Рисунок 1»;
- графический материал должен иметь тематическое название, которое помещают под ним;
- слово «рисунок», его номер и тематическое название располагают после иллюстрации, посередине строки следующим образом: *Рисунок 1 – Динамика культуры организационного поведения у студентов*;
- иллюстрации могут быть выполнены в компьютерном исполнении, в том числе быть и цветными;
- иллюстрации следует располагать непосредственно после текста, в котором они упоминаются впервые, или на следующей странице;
- на все иллюстрации должны быть даны ссылки по тексту работы; при ссылке следует писать «...в соответствии с рисунком 2» при сквозной нумерации и «...в соответствии с рисунком 1.2» при нумерации в пределах раздела.

В качестве иллюстративного материала выступают схемы, графики, диаграммы, фотографии и т.п.

**Схема** – изображение, передающее с помощью условных обозначений идею устройства (предмета), процесса и показывающее взаимосвязь их главных элементов (рисунок 4).

## Образец построения схемы



Условные обозначения:  $\triangle$  – мальчики;  $\circ$  – девочки;  
1–12 – порядковые номера испытуемых

Рисунок 4 – Микрообъединения детей и их состав по результатам одномоментного среза

**Диаграмма** – способ графического изображения преимущественно для наглядного отображения соотношения между величинами. В соответствии с формой построения различают диаграммы *плоскостные*, *линейные* и *объемные*.

Среди плоскостных выделяют столбиковые, ленточные, секторные и линейные.

На *столбиковых* и *ленточных* диаграммах данные отображаются в форме прямоугольников (столбиков) одинаковой ширины, расположенных горизонтально (ленточные) или вертикально (столбиковые или гистограмма). Длина или высота прямоугольников должна быть пропорциональной изображаемым величинам (рисунки 5-6, с. 35).

### Образец построения столбиковой диаграммы (плоской)

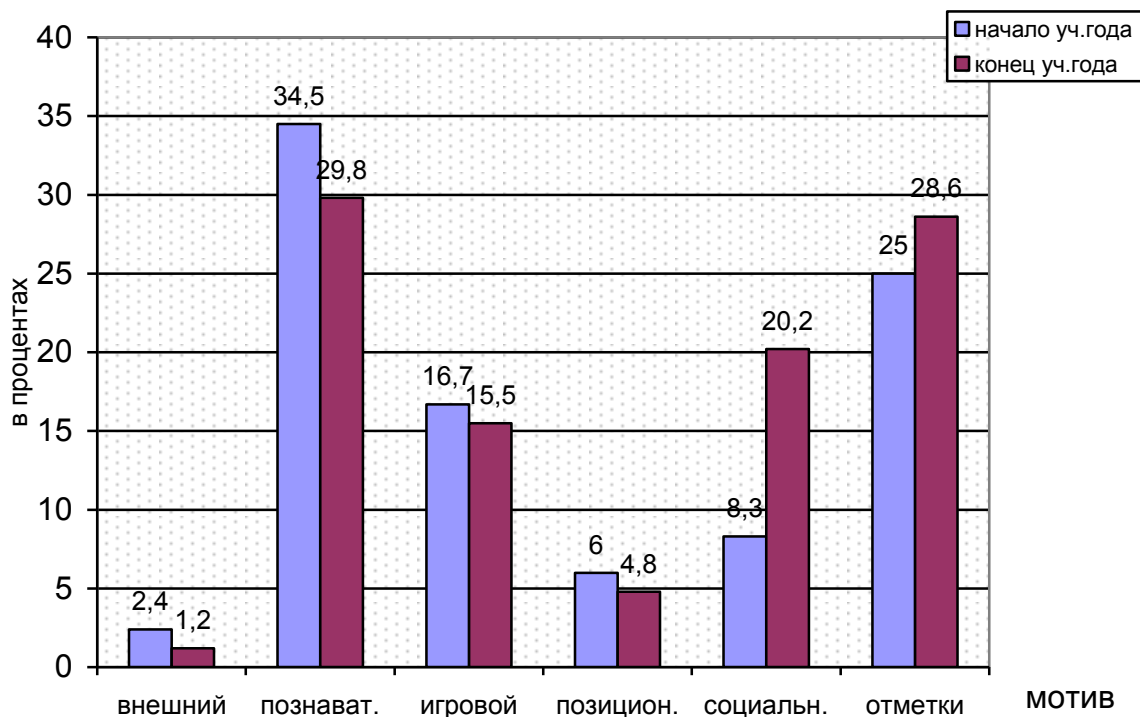


Рисунок 5 – Динамика мотивационных предпочтений у школьников спортивного класса на начало и конец учебного года

### Образец построения ленточной диаграммы

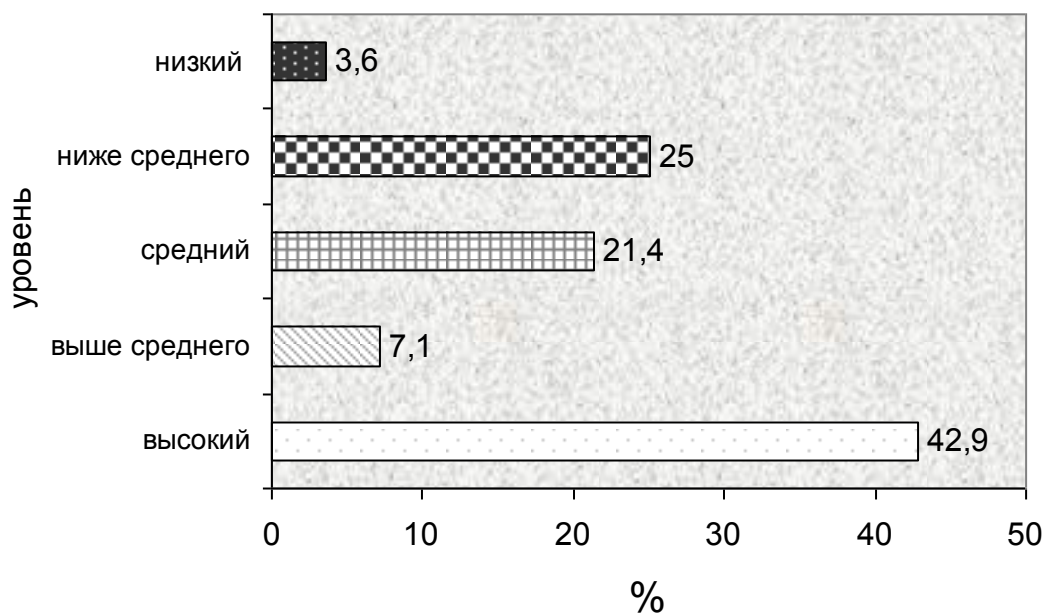


Рисунок 6 – Данные о распределении дошкольников 3-4 лет по уровням сформированности концентрации внимания

*Секторная* (иногда ее называют круговой) диаграмма представляет собой круг, площадь которого принимается за 100% (рисунок 6). Круг разделяется на секторы, величины которых пропорциональны величинам частей изображаемого объекта, при этом нужно помнить, что линия отсчета должна быть единой, лучше всего вертикальной (12 часов на циферблате). Секторы выделяют штриховкой или разными цветовыми тонами. Для сравнения двух или более совокупностей может использоваться соответствующее число круговых диаграмм. В этом случае каждая совокупность представляется в виде отдельного круга. Площади совокупностей должны быть пропорциональны размерам совокупностей.

Образец построения секторной диаграммы (плоской)

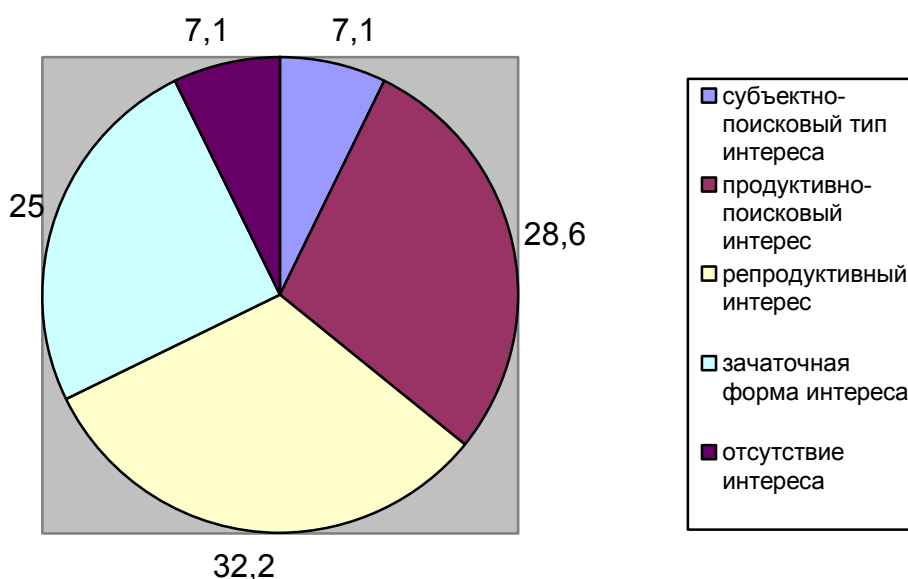


Рисунок 7 – Распределение первоклассников по уровню развития познавательного интереса, %

Широкое распространение имеют *линейные* диаграммы, которые нередко применяются в аналитических целях, особенно при изучении динамики явлений (рисунок 8, с. 37). Для их построения необходимо в прямоугольной системе осей координат нанести на равном расстоянии точки соответственно размерам принятого масштаба. Принято по оси абсцисс (**оx**) отмечать параметры независимой переменной (число попыток, количество серий эксперимента и т.п.), а по оси ординат (**оy**) – показатели зависимой переменной, т.е. величины изменяющиеся.

## Образец построения линейной диаграммы

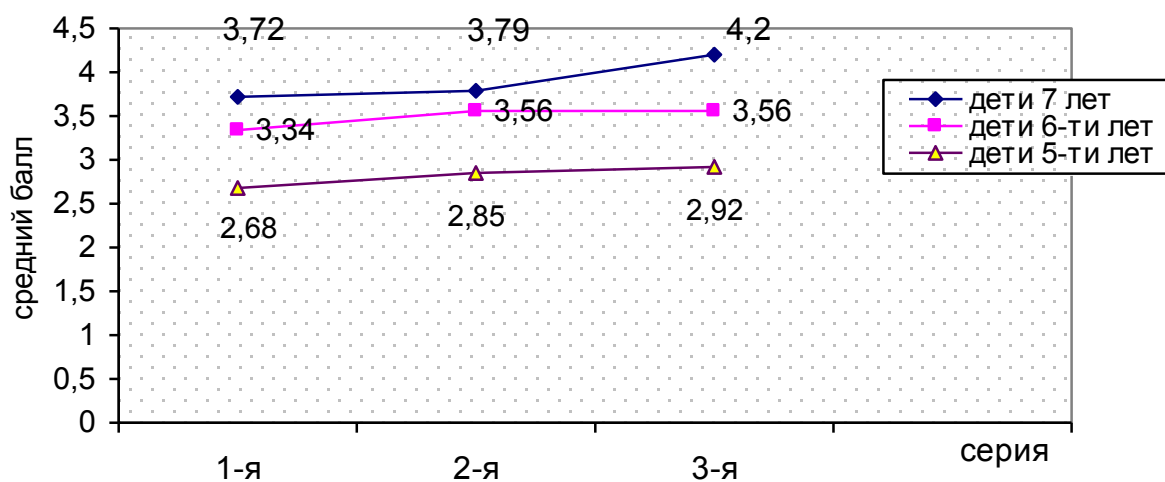


Рисунок 8 – Величины средней выборочной в разных сериях эксперимента

В объемной диаграмме используемые геометрические фигуры должны иметь объемный вид (рисунок 9; рисунок 10). Все остальные требования к пропорциональности изображаемых величин сохраняют свое значение.

## Образец построения объемной столбиковой диаграммы

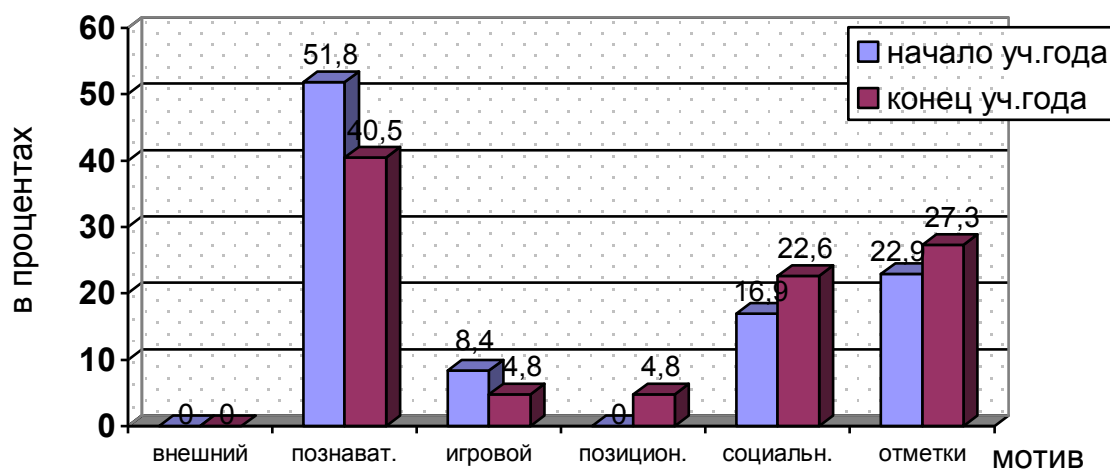


Рисунок 9 – Динамика мотивационных предпочтений у школьников спортивного класса на начало и конец учебного года

## Образец построения секторной объемной диаграммы

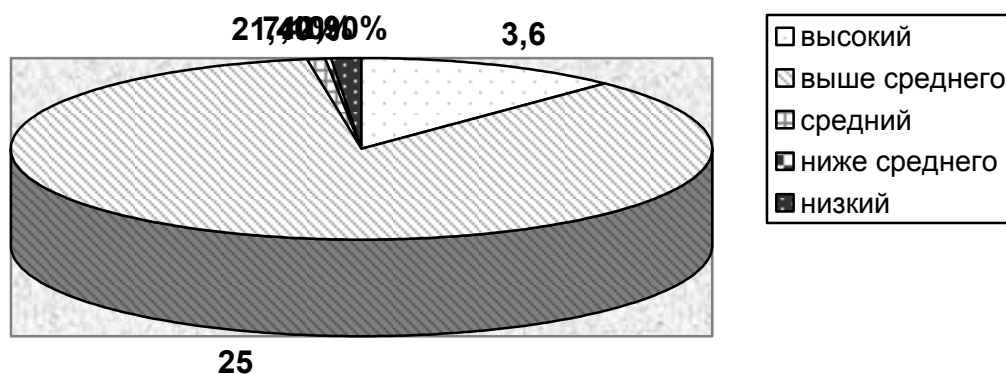


Рисунок 10 – Данные о распределении испытуемых по уровням сформированности концентрации внимания у дошкольников 3-4 лет

**График** – геометрическое изображение функциональной зависимости при помощи линии на плоскости. Он служит не только для наглядного изображения функциональной зависимости, но и для быстрого нахождения функций. Для графиков можно использовать специальные виды бумаги, например, миллиметровую. При построении обязательно даются пояснения относительно параметров, соотносимых с осями координат (рисунок 11; рисунок 12).

## Образец построения графика

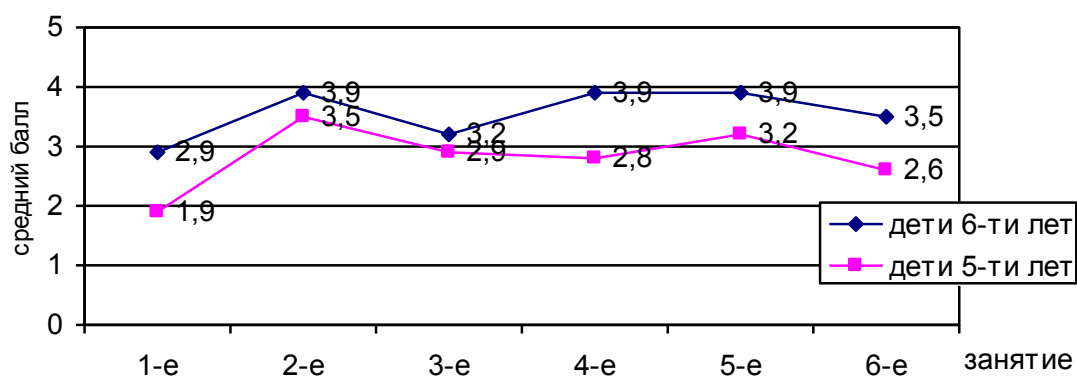


Рисунок 11 – Данные средних арифметических значений, полученных за выполнение заданий в исследуемых выборках

## Образец построения графика

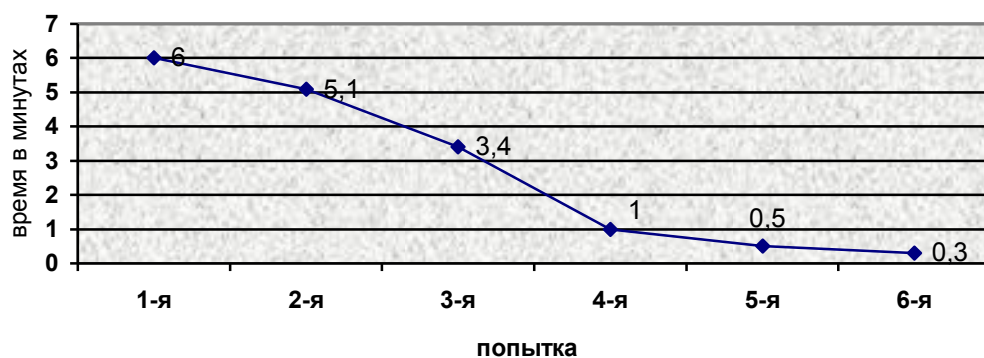


Рисунок 12 – Кривая выработки сенсомоторного навыка у испытуемых

## Объемный вариант графика

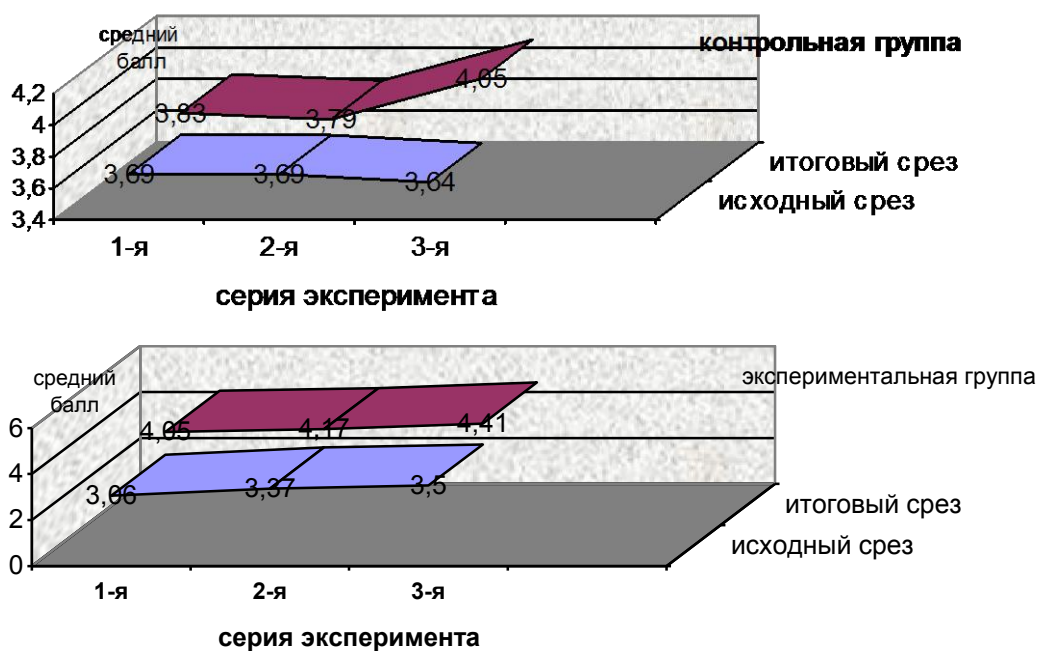


Рисунок 13 – Динамика продвижения испытуемых по среднему баллу

## Другие варианты построения диаграмм и графиков

Кольцевая диаграмма

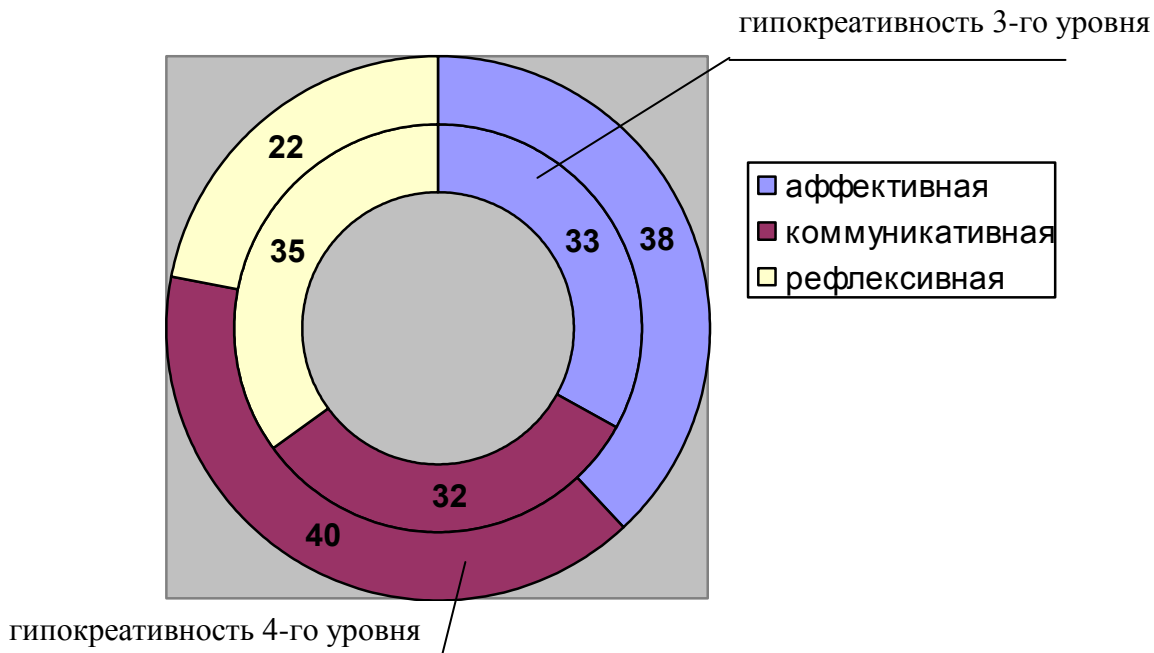


Рисунок 14 – Показатели аффективно-коммуникативной регуляции детей 5 лет с задержкой речевого развития с гипокреативностью 3-го и 4-го уровней, %

Диаграмма с областями

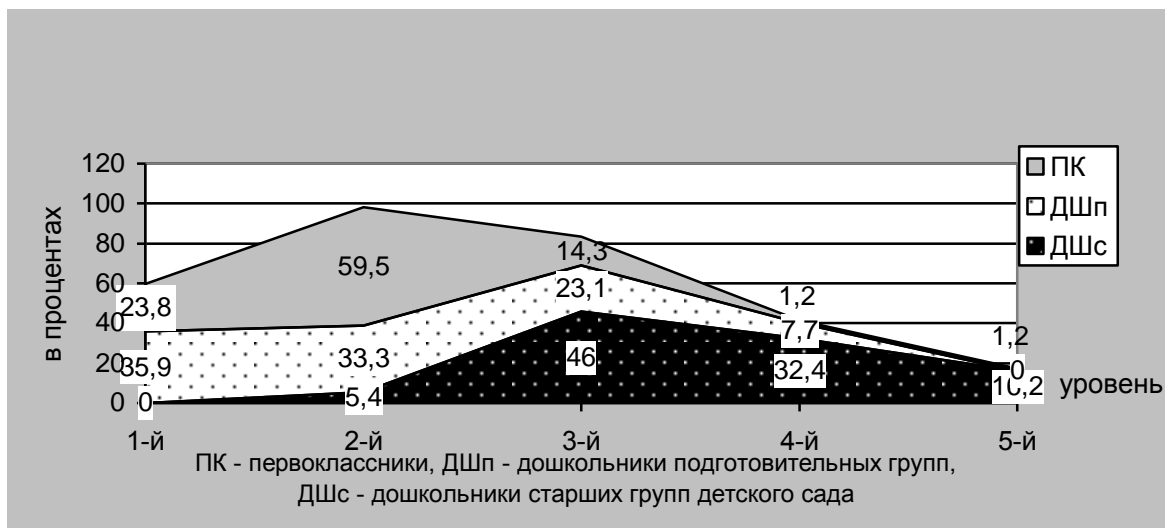


Рисунок 15 – Соотношение выборов задач продуктивного типа на разных уровнях сформированности познавательного интереса



Круговая диаграмма

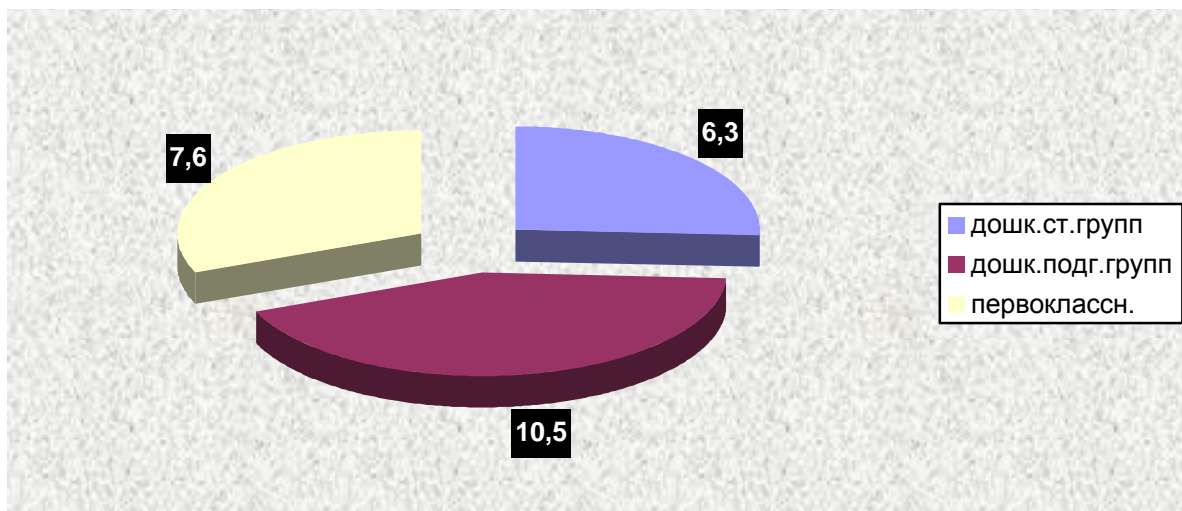


Рисунок 16 – Данные о среднем количестве вопросов, заданных испытуемыми в разных возрастных группах

Смешанная диаграмма (график+гистограмма)

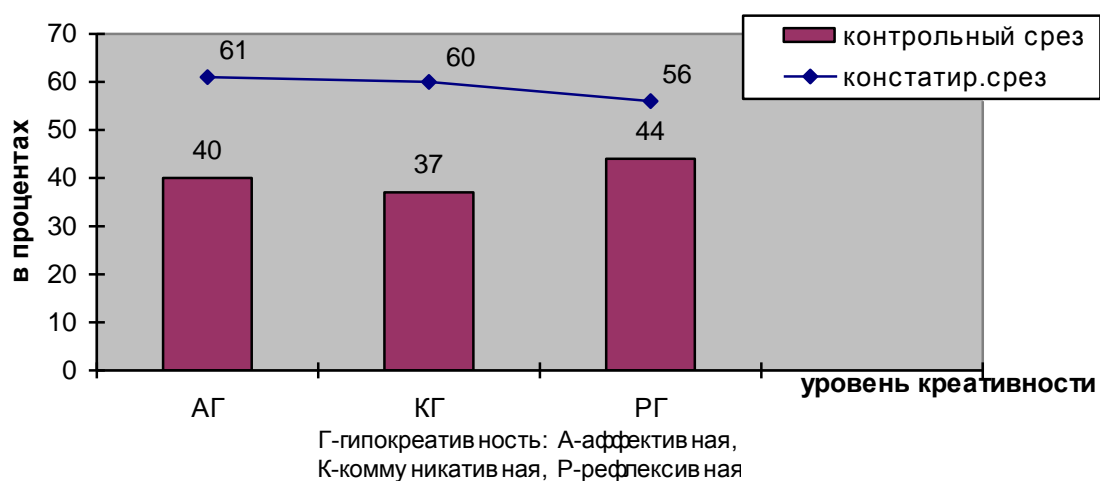


Рисунок 17 – Динамика показателей аффективно-коммуникативной регуляции детей 5 лет с задержкой речевого развития

Трубчатая диаграмма

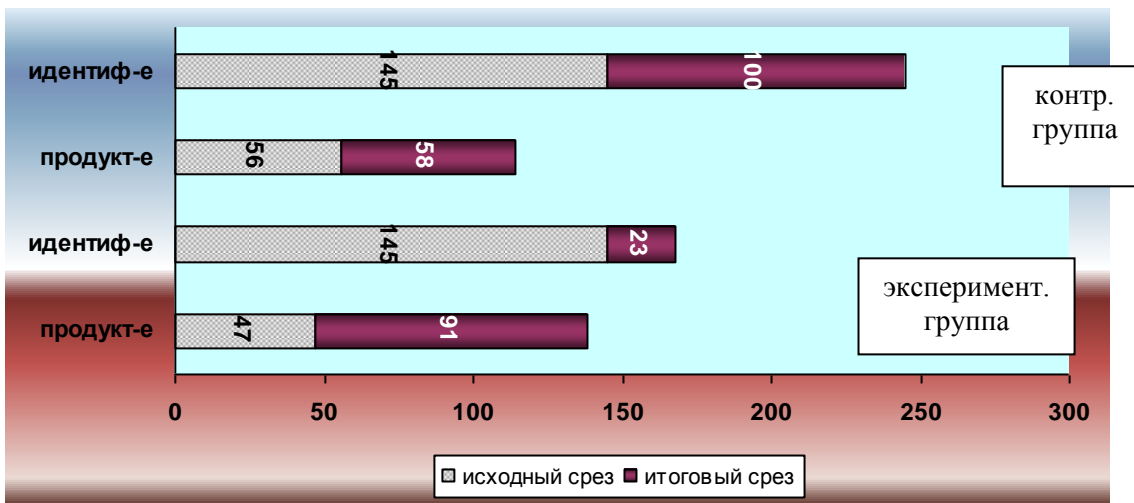


Рисунок 18 – Сведения о количестве вопросов продуктивного и идентификационного типа в исследуемых группах, абсолютные показатели

Широкая диаграмма

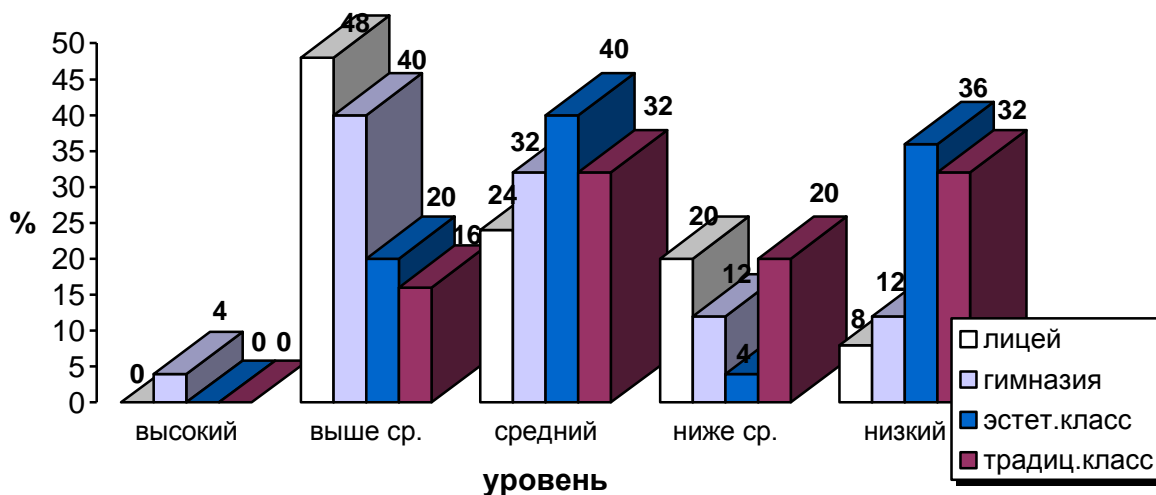


Рисунок 19 – Распределение первоклассников разных классов по уровням концентрации внимания

При построении любого типа схем, графиков или диаграмм следует помнить, что они должны включать все необходимые обозначения, чтобы были понятными любому человеку, рассматривающему их.

**Фотографии** – одно из средств иллюстрирования и оформления научной информации. В психолого-педагогических исследованиях выполняют роль иллюстрации, помещаются, как правило, в приложениях.

### **2.3 Правила оформления приложений**

- приложение оформляют как продолжение работы на последующих листах или в виде самостоятельного документа;
- в тексте работы на все приложения делаются ссылки;
- приложения располагают в порядке ссылок на них в тексте работы;
- каждое приложение следует начинать с новой страницы с указанием наверху в центре слова «Приложение», его обозначения и степени – обязательное, справочное (Приложение Д);
- приложение должно иметь заголовок, который записывается симметрично относительно текста с прописной буквы отдельной строкой;
- приложения обозначают заглавными буквами русского алфавита, начиная с А, за исключением букв Ё, З, Й, О, Ч, Ь, Ы, Ъ; после слова «Приложение» следует буква, обозначающая его последовательность, например «ПРИЛОЖЕНИЕ А»; если букв русского алфавита недостаточно, допускается обозначение приложений буквами латинского алфавита, за исключением букв I и O;
- в случае полного использования букв русского и латинского алфавитов допускается обозначать приложения арабскими цифрами;
- если в работе одно приложение, то оно обозначается «Приложение А»;
- приложения оформляют, как правило, на листах формата А4, допускается оформлять приложения на листах формата А3; А4х3, А4х4, А2 и А1;
- текст каждого приложения при необходимости может быть разделен на разделы, подразделы, пункты, подпункты, которые нумеруются в пределах этого приложения.

## 2.4 Оформление формул и уравнений

- уравнения и формулы следует выделять из текста в отдельную строку; выше и ниже формулы должно быть оставлено не менее одной свободной строки;
- если уравнение не помещается в одну строку, оно должно быть перенесено после знака равенства (=) или после знаков плюс (+) или минус (-), умножения (x), деления (:) или других математических знаков, причем знак в начале строки повторяется; при переносе формулы на знаке, символизирующем операцию умножения, применяют знак «X»;
- пояснение значений символов и числовых коэффициентов приводятся непосредственно под формулой в той же последовательности, в которой они даны в формуле;
- формулы нумеруются порядковой нумерацией в пределах всей работы арабскими цифрами в круглых скобках в крайнем правом положении на строке

(1)

**Пример  $A=a:b$ ,**

- одну формулу обозначают – (1);
- ссылки в тексте на порядковые номера формул дают в скобках: ...в формуле (1);
- допускается нумерация формул в пределах раздела; в этом случае номер формулы состоит их номера раздела и порядкового номера формулы, разделенных точкой, например (3.1);
- формулы, помещаемые в приложениях, нумеруются отдельной нумерацией арабскими цифрами в пределах каждого приложения с добавлением перед каждой цифрой обозначения приложения, например формула (B.1);
- допускается выполнение формул и уравнений рукописным способом черными чернилами.

## РАЗДЕЛ 3

### ПОДГОТОВКА ВЫСТУПЛЕНИЯ И ОЦЕНКА ВКР

#### 3.1 Построение выступления к защите

Обязательными моментами выступления, которые должны найти отражение в сообщении, являются следующие:

- *актуальность исследования;*
- *цель, гипотеза, задачи исследования;*
- *использованные методы и методики.* В случае применения хорошо известных и стандартизированных достаточно лишь их упоминания;
- *характеристика выборки,* т.е. контингента испытуемых;
- *процедура обследования* (подробное описание требуется лишь в работах констатирующего плана);
- *процедура обработки данных* (на ней следует детально остановиться, если вводятся авторские показатели или методика малоизвестна и не содержит стандартизированных подготовке к обработке данных);
- *программа развивающих, обучающих, психокоррекционных* (коррекционно-развивающих, психолого-педагогических) *воздействий* (для работ формирующего плана);
- *основные результаты исследования и выводы.* Этот раздел лучше соотносить с основными параметрами исследования – целью, гипотезой, задачами.

Перед защитой работы обязательно нужно обговорить с научным руководителем содержание доклада. Преподаватель не раз участвовал в процедуре защиты ВКР, если не в качестве члена аттестационной комиссии, то в качестве руководителя, «болеющего» за своего подопечного, поэтому может дать множество ценных советов.

К защите необходимо подготовить иллюстративный материал. Лучше это сделать в форме мультимедийной презентации – это даст возможность представить материал ВКР не только более наглядно, что облегчает его восприятие, но и более полно и содержательно, поскольку сообщение продолжительностью в 7-10 минут не дает возможности раскрыть все аспекты проведенного исследования.

#### 3.2 Типичные ошибки выступающего

1. Выступающий обстоятельно доказывает актуальность исследования. Лучше исходить из того, Ваше выступление слушают и оценивают специалисты, им новизна исследования понятна без длительных объяснений.

2. Выступающий детально характеризует современное состояние обсуждаемой проблемы.

Не следует давать пространного обзора, тем более после представления актуальности проблемы, которая вытекает в том числе и из степени ее разработанности. Ограниченность во времени может сыграть злую шутку – Вы не успеете осветить и половины своей работы, а комиссия укажет на необходимость завершить выступление. Лучше всего одновременно показать значимость решения исследуемой проблемы на современном этапе и одновременно отразить основные направления научных поисков в этой области.

3. В докладе отсутствуют выводы или они изложены излишне кратко, а то и непоследовательно.

Выше уже говорилось о значении выводов, по сути – это то, ради чего проводилась исследовательская работа. Их отсутствие или фрагментарность дают комиссии право полагать, что поставленные в исследовании задачи не решены, что ведет к снижению оценки.

### **3.3 Параметры оценки выпускной квалификационной работы**

1. Оценивается качество выполненной выпускной квалификационной (магистерской) работы: соответствие работы композиции, аргументированность обоснования актуальности проблемы, четкость и правильность формулировок научного аппарата; полнота и глубина теоретического анализа проблемы; соответствие методов цели и задачам исследования; содержательность описания экспериментальной части; логичность и доказательность выводов; соответствие оформления работы предъявляемым требованиям.

2. Четкое, лаконичное изложение содержания выступления в выступлении; качество и содержательность мультимедийного сопровождения.

3. Умение отвечать на вопросы, знание современного состояния изучаемой проблемы, способность анализировать полученные данные и давать им психолого-педагогическую интерпретацию.

ПРИЛОЖЕНИЕ А  
(обязательное)

**Образец оформления титульного листа**

Министерство науки и высшего образования

Федеральное государственное бюджетное образовательное учреждение высшего  
образования

«Чувашский государственный педагогический университет им. И.Я. Яковлева»

Факультет дошкольной и коррекционной педагогики и психологии

Кафедра возрастной, педагогической и специальной психологии

**Выпускная квалификационная работа  
(магистерская диссертация)**

**ФОРМИРОВАНИЕ ПРОЦЕССОВ САМОРЕГУЛЯЦИИ  
У ДЕТЕЙ 4-7 ЛЕТ**

по направлению подготовки 44.04.02 Психолого-педагогическое образование  
по образовательной программе «Дошкольная педагогика и психология»

Магистрант \_\_\_\_\_

\_\_\_\_\_

Ф.И.О. полностью

\_\_\_\_\_

подпись

Допущен к защите:  
Руководитель  
магистерской программы  
(ученая степень, звание). Ф.И.О.

\_\_\_\_\_

(подпись)

Руководитель  
Выпускной квалификационной  
работы (магистерской диссертации)  
магистранта  
(ученая степень, звание), Ф.И.О.

\_\_\_\_\_

подпись

Чебоксары 20\_\_

## ПРИЛОЖЕНИЕ Б

(обязательное)

### Примерное содержание реферата

Выпускная квалификационная работа по теме «Исследование процессов саморегуляции У детей 4-7 лет» содержит 89 страниц текстового документа, 5 приложений, 97 использованных источников.

**РЕГУЛЯЦИОННЫЕ ПРОЦЕССЫ, САМОРЕГУЛЯЦИЯ, ПСИХОЛОГО-ПЕДАГОГИЧЕСКАЯ ДЕЯТЕЛЬНОСТЬ ПО ФОРМИРОВАНИЮ САМОРЕГУЛЯЦИИ, ДЕТИ ДОШКОЛЬНОГО ВОЗРАСТА**

Цель исследования:

Гипотеза исследования:

Задачи исследования:

В результате исследования установлено....; определено....., разработано.... И т.п.



## ПРИЛОЖЕНИЕ В

(обязательное)

### *Образец оформления содержания работы*

#### СОДЕРЖАНИЕ

Введение.....	3
1 Теоретические основы проблемы формирования социальной уверенности у детей дошкольного возраста.....	9
1.1 Исследование социальной уверенности в отечественной и зарубежной психологии.....	9
1.2 Особенности становления социальной уверенности у детей старшего дошкольного возраста.....	19
1.3 Психолого-педагогические условия формирования социальной уверенности в дошкольном детстве.....	33
1.4 Теоретико-методические аспекты организации исследования социальной уверенности у детей дошкольного возраста.....	45
Выводы по главе.....	59
2 Экспериментальное исследование формирования социальной уверенности у старших дошкольников.....	61
2.1 Особенности развития социальной уверенности у старших дошкольников по результатам исходного среза.....	61
2.2 Содержание системы работы по формированию социальной уверенности у старших дошкольников.....	72
2.3 Динамика развития социальной уверенности у старших дошкольников по результатам контрольного этапа эксперимента.....	85
Выводы по главе.....	86
Заключение.....	88
Список использованных источников.....	92
Приложения.....	100

## ПРИЛОЖЕНИЕ Г

(обязательное)

### **Пример формулирования параметров научного аппарата исследования**

**Цель исследования:** выявить психолого-педагогические условия развития социальной уверенности у старших дошкольников.

**Объект исследования:** социальная уверенность детей старшего дошкольного возраста как социально-личностное образование.

**Предмет исследования:** психолого-педагогическая деятельность по формированию социальной уверенности у старших дошкольников в экспериментальных условиях.

**Гипотеза:** для успешного развития социальной уверенности у детей старшего дошкольного возраста необходимо соблюдать следующие психолого-педагогические условия:

1) организация педагогом деятельности, способствующей освоению детьми позитивного социального опыта в процессе взаимодействия со сверстниками и взрослыми и установлению отношений, основанных на чувстве общности и доверия с учетом собственных интересов и интересов других людей;

2) использование различных форм и методов развивающей работы, при общем предпочтении игровых методов.

#### **Задачи исследования:**

1. На основе анализа исследованных данных, представленных в научных исследованиях в отечественной и зарубежной науке, конкретизировать понятие социальной уверенности, разработать систему критериальной оценки социальной уверенности у детей старшего дошкольного возраста.

2. Выявить типические особенности и вариации развития социальной уверенности у детей в старшем дошкольном возрасте.

3. Определить психолого-педагогические условия формирования социальной уверенности детей в старшем дошкольном возрасте, оценить степень

## ПРОДОЛЖЕНИЕ ПРИЛОЖЕНИЯ Г

результативности экспериментальной работы по формированию социальной уверенности у старших дошкольников.

**Методологические основы исследования:** философские, психологические и педагогические концепции, раскрывающие многоаспектную природу становления личности как социального субъекта; теоретические положения о единстве общего, особенного, единичного в развивающемся субъекте; теоретические положения о природе и развитии личности, разработанные в трудах Л. С. Выготского, Л. И. Божович, А. В. Запорожца и М. И. Лисиной, С. Л. Рубинштейна, Д. И. Фельдштейна, где личностное развитие описывается как развитие ее ценностной сферы; концепции развития личности в социальной среде – социализации (Ю. А. Лебедев и Л. В. Филиппова), теория игровой деятельности, в основе которой лежит положение об игре как основе успешного развития ребенка дошкольного возраста (С. И. Заморев и С. В. Кудрявцева, В. В. Зеньковский и др.).

### **Методы исследования:**

1. Анализ и обобщение материалов исследований, выполненных в области возрастной педагогики и психологии по проблеме исследования;
2. Формирующий эксперимент;
3. Количественный и качественный анализ данных;
4. Методы интерпретации и статистической обработки результатов исследования.

### **Новизна и теоретическая значимость результатов исследования:**

- конкретизировано научное представление о содержании понятия «социальная уверенность детей старшего дошкольного возраста»;
- разработана критериально ориентированная система оценки социальной уверенности у старших дошкольников;
- выявлены типичные особенности и индивидуальные вариации развития социальной уверенности у детей старшего дошкольного возраста;

## ПРОДОЛЖЕНИЕ ПРИЛОЖЕНИЯ Г

- разработана модель формирования социальной уверенности в старшем дошкольном возрасте.

### **Практическая значимость:**

- выявленные особенности дополняют психолого-педагогическую характеристику детей старшего дошкольного возраста, что важно для реализации индивидуального подхода к детям в процессе обучения и воспитания;

- полученные эмпирические данные могут стать основой для конструирования систем работы по развитию социальной уверенности у детей старшего дошкольного возраста, и найти применение в работе педагогов-психологов и педагогов ДОУ;

- разработанная модель формирования социальной уверенности может быть рекомендована для использования в условиях дошкольного образовательного учреждения у детей старшего дошкольного возраста.

### **Этапы исследования:**

1 этап (сентябрь-декабрь 2016г.): анализ психологической и педагогической литературы по исследуемой проблеме, выявление проблемы; разработка плана исследования, подбор комплекса диагностических методик, определение основных параметров исследования;

2 этап (январь-февраль 2017.): разработка системы формирующей работы;

3 этап (март-июнь 2017г.): проведение экспериментальной работы по проверке гипотезы;

4 этап (сентябрь-декабрь 2017г.): обработка и обоснование полученных данных, формулирование выводов, оформление выпускной квалификационной работы (магистерской диссертации).

**Организация исследования:** исследование проводилось на базе МБДОУ «Детский сад № 7 «Солнечный город» г. Цивильск Чувашской Республики. В исследовании приняло участие 60 дошкольников в возрасте 5-6 лет.

## ПРОДОЛЖЕНИЕ ПРИЛОЖЕНИЯ Г

**Апробация исследования:** результаты исследования обсуждались на заседании совета педагогов указанного образовательного учреждения; на заседаниях кафедры возрастной, педагогической и специальной психологии ФГБОУ ВО «Чувашский государственный педагогический университет им. И.Я. Яковлева»; представлялись на Всероссийской научно-практической конференции «Культурологический подход в дошкольном и специальном образовании: психолого-педагогический аспект» (апрель, 2017г.).

По теме исследования опубликованы следующие работы:

Герасимова, Д. В. Психолого-педагогическое условие развития социальной уверенности у детей старшего дошкольного возраста / Д. В. Герасимова // Форум молодых ученых : междунар. научно-практ. журнал. – Саратов, 2018. – № 1 (17). – С. 15–22.

**Структура работы** включает введение, две главы, заключение, список использованных источников (98) и приложения (на 35 листах).

**ПРИЛОЖЕНИЕ Д**  
(обязательное)

**Образец оформления приложения**

Таблица перевода «сырых» баллов, полученных при выполнении  
диагностических заданий, в стандартные в и определения итогового уровня

Таблица А.1 – Дошкольники

Уро- вень	Сумма «сырых» баллов в методиках						Балл- стандарт	Диапазон средних баллов итогового уровня
	Выбор в дейст- вии	Загадка	Угадай, что в ящичке	Выбери задачу	Сло- жи кар- тинку	Соеди- ни значки и найди предмет		
1-й	27-28	25-26	25-29	26-30	25-28	25-28	5	4,5-5
2-й	18-26	17-24	19-24	19-25	19-24	19-24	4	3,5-4,49
3-й	11-17	11-16	12-18	13-18	13-18	13-18	3	2,5-3,49
4-й	7-10	7-10	8-11	8-12	7-12	7-12	2	1,5-2,49
5-й	6 и менее	6 и менее	7 и менее	7 и менее	6 и менее	6 и менее	1	0-1,49

Таблица А.2 – Школьники

Уро- вень	Сумма «сырых» баллов в методиках							Балл- стандарт	Диапа- зон средних баллов итого- вого уровня
	Вер- баль- ный выбор	Выбор в дейст- вии	Загад- ка	Уга- дай, что в ящичке	Выбе- ри задачу	Сло- жи кар- тинку	Соеди- ни значки и найди предмет		
1-й	16-18	27-28	25-26	25-29	25-28	25-28	25-28	5	4,5-5
2-й	12-15	18-26	17-24	19-24	19-24	19-24	19-24	4	3,5-4,49
3-й	8-11	11-17	11-16	12-18	13-18	13-18	13-18	3	2,5-3,49
4-й	4-7	7-10	7-10	8-11	7-12	7-12	7-12	2	1,5-2,49
5-й	3 и менее	6 и менее	6 и менее	7 и менее	6 и менее	6 и менее	6 и менее	1	0-1,49

ПРИЛОЖЕНИЕ Е  
(обязательное)

**Примерное содержание заключения**

**ЗАКЛЮЧЕНИЕ:**

Итак, проведенное исследование дает основание для следующих выводов:

1. Проблема социальной уверенности в настоящее время находится в приоритете социального развития ребенка и представляет собой актуальную проблему. Социальная уверенность признается важнейшей характеристикой полноценного социального развития ребенка, в связи с чем широко обсуждается ряд основополагающих аспектов: содержание понятия социальная уверенность, структурные составляющие этого качества, возрастные особенности его становления, факторы, влияющие (позитивно/негативно) на формирование социальной уверенности у дошкольников. Выделены поведенческие характеристики дошкольников с социальной неуверенностью, установлено положительное воздействие некоторых условий на формирование социальной уверенности (специально выстроенная структура занятия, «дружеские посиделки», совместные дела и т.п.). Однако в настоящее время нельзя признавать эту проблему исчерпывающе разработанной, в частности, по-прежнему остро стоят вопросы выявления оптимальных психолого-педагогических условий формирования социальной уверенности у детей старшего дошкольного возраста.

2. В ходе констатирующего этапа эксперимента было установлено следующее:

- дети старшего дошкольного возраста обладают такими личностными особенностями, которые положительно влияют на уровень социальной уверенности (адекватный уровень самооценки, средний уровень тревожности, проявление инициативности и нейтрального эмоционального фона); в то же время присутствуют такие личностные особенности, которые отрицательно влияют на уровень социальной уверенности (отказ от совместной деятельности

## ПРОДОЛЖЕНИЕ ПРИЛОЖЕНИЯ Е

с ровесниками, затруднения в различении эмоционального состояния сверстников, недостаточно четкие представления о социально-приемлемых действиях в ситуациях коммуникации с детьми и взрослыми);

- большинство детей старшего дошкольного возраста, имея адекватный уровень самооценки, проявляет инициативу в общении, однако не всегда откликается на инициативу сверстников; дети проявляют избирательную доброжелательность, не всегда различают эмоциональное состояние сверстников, имеют недостаточно четкие представления о социально приемлемых действиях в ситуациях коммуникации с другими детьми и взрослыми, периодически испытывают беспокойство в ситуациях социального взаимодействия.

3. В исследовании представлена разработанная модель развития социальной уверенности у детей старшего дошкольного возраста. Модель включает 1) цель, 2) принципы, 3) условия, 4) систему работы, направленную на реализацию психолого-педагогических условий, 5) этапы реализации модели, 6) результат ее реализации. Реализация данной модели позволила добиться положительных результатов в формировании социальной уверенности у испытуемых: у детей, имевших сниженный уровень самооценки повысился ее уровень, снизился уровень социальной тревожности, дети стали проявлять большую инициативность, доброжелательность, отзывчивость и чувствительность к интересам других, сформировались представления о социально приемлемых нормах взаимодействия с окружающими.

4. Выдвинутая в исследовании гипотеза получила убедительное подтверждение, о чем свидетельствует позитивная динамика в развитии социальной уверенности, подтвержденная статистическими расчетами по  $\chi^2$ -критерию. Исследование доказало эффективность реализованных психолого-педагогических условий: 1) организация педагогом деятельности,



## ПРОДОЛЖЕНИЕ ПРИЛОЖЕНИЯ Е

способствующей освоению детьми позитивного социального опыта в процессе взаимодействия со сверстниками и взрослыми и установлению отношений, основанных на чувстве общности и доверия с учетом собственных интересов и интересов других людей; 2) использование различных форм и методов развивающей работы, при общем предпочтении игровых методов.

5. Новизна и теоретическая значимость результатов исследования состоит в следующем: в исследовании было конкретизировано центральное понятие «социальная уверенность детей старшего дошкольного возраста», разработана система критериальной оценки данного качества, что дает возможность получения более информативных данных о степени его сформированности у старших дошкольников; выявлены типичные особенности и индивидуальные вариации развития социальной уверенности у детей старшего дошкольного возраста; разработанная модель формирования социальной уверенности у детей старшего дошкольного возраста имеет необходимые методологические и методические основания, обеспечивающие эффективность ее реализации в условиях дошкольного образовательного учреждения.

6. Практическое значение результатов исследования состоит в том, что полученные в исследовании эмпирические данные дополняют психолого-педагогическую характеристику детей старшего дошкольного возраста, могут стать основой для конструирования систем работы по развитию социальной уверенности у детей старшего дошкольного возраста и найти применение в работе педагогов-психологов и педагогов ДОО. Разработанная модель формирования социальной уверенности может быть внедрена в практическую деятельность педагогов, педагогов-психологов системы дошкольного образования.

7. Данное исследование не исчерпывает решение проблемы. В перспективе исследования по данному направлению могут быть посвящены вопросам, связанным с выявлением эффективности развития социальной

уверенности у старших дошкольников посредством более широкого спектра методов и различных видов деятельности, а именно: продуктивных, методов продуктивной деятельности, неигровых методов, методов арт-терапии и др.

ПРИЛОЖЕНИЕ Ж  
(обязательное)

*Образец оформления протокола*

*Протокол эксперимента*

10 слов (А. Р. Лурия)  
название методики, автор

Ф.И. испытуемого \_\_\_\_\_ Дата \_\_\_\_\_

Год, месяц рождения \_\_\_\_\_  
Время начала \_\_\_\_\_  
Время окончания \_\_\_\_\_

*Название серии (если их проводится несколько)*

№ пробы	Показатели				Сы- рые бал- лы	Стан- дарти- зиров. оцен- ка	Примечание
	при- нятие задачи	количе- ство слов	исполь- зование мнеми- ческих приемов	время воспроиз- ведения (сек.)			
1	–	3	–	35	2	1	
2	+	5	–	31	6	2	
3	+	10	+	30	11	3	прием повторения
4	+	10	+	31	11	3	прием повторения
5	+	8	+	29	10	3	прием повторения

**Пояснение.** Под «сырыми» баллами понимают данные, которые исследователь получает непосредственно в опыте. В данном случае это сумма полученных ребенком баллов за каждый из фиксируемых показателей. Стандартизированные получают после преобразования начальных оценок с помощью таблиц перевода, пересчета, графиков, шкал и т.д. В стандартизированной оценке ответ или результат соотнесен со средними величинами числовых данных нормативной выборки. Под нормативной выборкой имеется в виду достаточно адекватная и репрезентативная выборка, результаты которой автор методики использовал для создания таблиц перевода или шкал пересчета необработанных данных в стандартизированные. Стандартизированная оценка вписывается в протокол при его обработке, после проведения обследования